

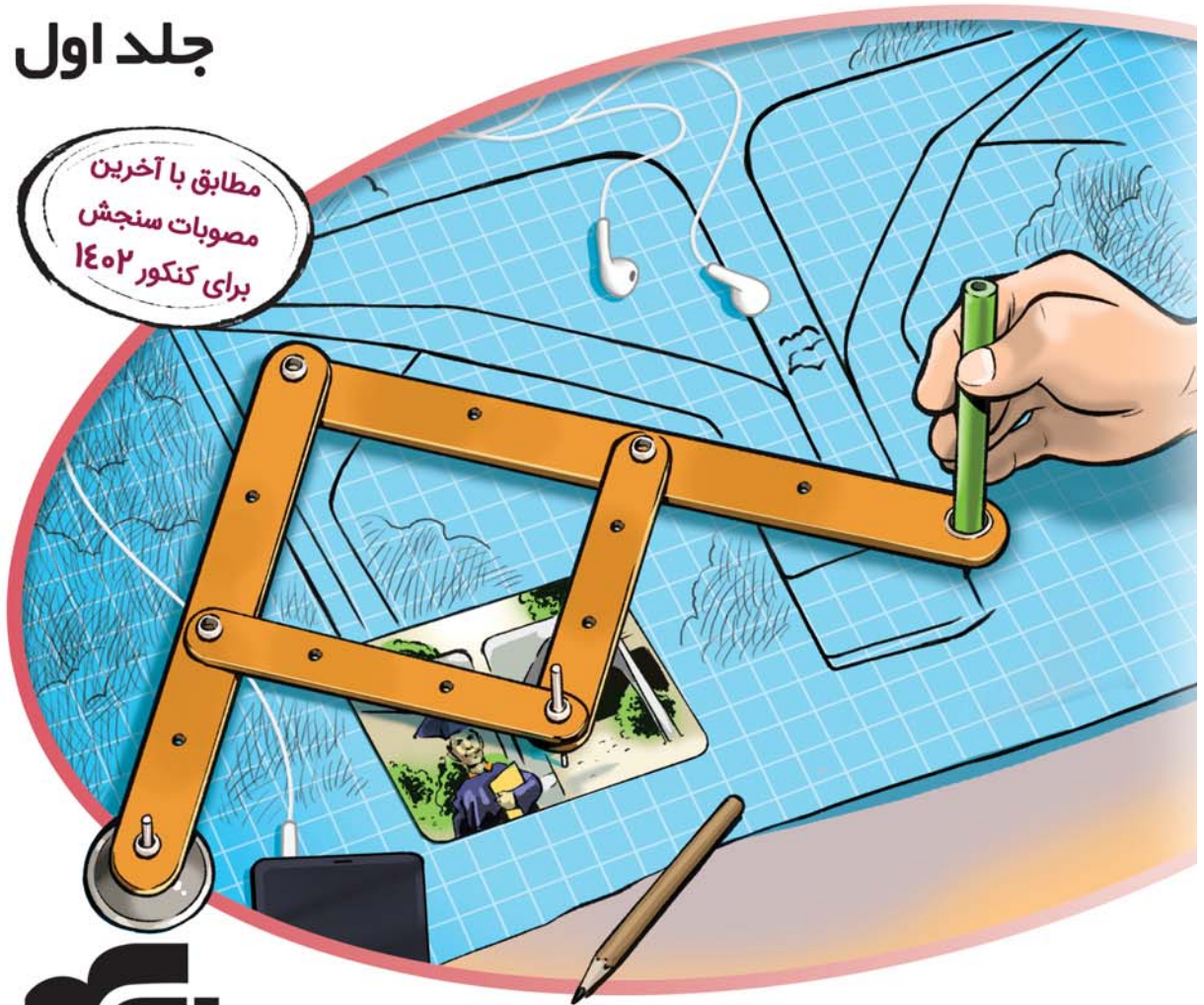
آزمون‌های کنکوری

الگوی کنکور انسانی

دروس اختصاصی ○●○○○

جلد اول

مطابق با آخرین
مصوبات سنجش
برای کنکور ۱۴۰۲



انتشارات
الگو

زبان عربی: کیارش پورمهدی
تاریخ و جغرافیا: مریم صالحی
فلسفه و منطق: محمد کشوری
اقتصاد: احمد منصوری

ریاضی: علی بیطرفان
زبان و ادبیات فارسی: علیرضا عبدالمحمدی
علوم اجتماعی: امیرحسین صالحی
روانشناسی: محمد کشوری

پیش‌گفتار

یکی از مرحله‌های مهم آماده شدن برای کنکور سراسری این است که در روزهایی که به کنکور نزدیک می‌شوید با استفاده از آزمون‌های شبیه‌سازی شده خودتان را برای روز کنکور و جلسه آن آماده کنید. برای این کار بهترین منبع سؤالات آزمون‌های سراسری سال‌های قبل است، چون شبیه‌ترین سؤالات و آزمون‌ها به کنکور، همیشه کنکورهای سال‌های قبل است. البته ممکن است به خاطر اینکه کتاب‌های درسی در طول سال‌های گذشته تغییر کرده‌اند، بعضی از سؤالات قابل استفاده نباشد که این سؤالات را می‌توان با سؤالات مشابه جایگزین کرد. برای همین می‌توان کتابی را که الان در دست دارید کتابی مهم و تعیین‌کننده برای جمع‌بندی و دوره کردن مناسب درس‌های کنکور در نظر گرفت. برای استفاده از این کتاب به نکات زیر دقت کنید:

۱- وقتی درس‌ها را تا حد خوبی خواندید، هر چند روز یک‌بار مثلاً ۴ روز یک‌بار برای حل سؤالات یک آزمون وقت بگذارید. در فاصله دو آزمون که از این مجموعه حل می‌کنید روی ایرادات و بخش‌هایی که در حل سؤالاتش گیر کرده‌اید تمرکز کنید طوری که تا آزمون بعدی آن بخش‌ها را یاد گرفته باشید. البته احتمالاً در آزمون بعد اشکالات دیگری خواهید داشت؛ عیبی ندارد. با ادامه دادن به حل آزمون‌ها پیشرفت خودتان در درصدها را می‌توانید مشاهده کنید.

۲- سعی کنید آزمون‌ها را دقیقاً مثل کنکور حل کنید یعنی از لحاظ شرایط برگزاری، زمان‌بندی و موارد دیگر حداکثر شبیه‌سازی را انجام دهید. این کار باعث می‌شود که روز کنکور را چندین بار از قبل تجربه کنید و مدیریت زمان، مدیریت شرایط روانی خودتان، انتخاب و حل سؤالات با احتمال موفقیت بیشتر، رد کردن سؤالات وقت‌گیر و دیگر موارد را به خوبی یاد بگیرید و در روز کنکور سراسری غافلگیر نشوید. یادتان نرود که زمان‌بندی را دقیقاً مانند کنکور سراسری در هر دفترچه و در هر درس رعایت کنید.

۳- اگر می‌خواهید درصدهایتان را مقایسه کنید باید درصدهای آن سال خاص را داشته باشید، معمولاً اطلاعاتی که در دسترس هست یا در بعضی سایت‌ها و برنامه‌های کاربردی دیده می‌شود خیلی دقیق نیست. ایراد درصدها و رتبه‌های غیردقیق این است که ممکن است شما را بی‌دلیل ناامید یا امیدوار کند. در کل پیشنهاد نمی‌کنم درصد، رتبه و این چیزها را بررسی کنید، چون اطلاعات ناقص، کمکی به شما نمی‌کند. به جای آن روی روند پیشرفت درصدها و ایرادات علمی‌تان تمرکز کنید، چون هدف این کتاب همین است.

۴- از این آزمون‌ها می‌شود برای دوره کردن هم استفاده کرد. وقتی زمان کافی برای یک‌بار کامل خواندن مطالب را ندارید با حل یک آزمون جامع می‌توانید بفهمید چه چیزهایی را یادتان رفته است و چه چیزهایی را بلدید و خیلی به دوره کردن نیاز ندارید. با این کار هم درس را به صورت کامل دوره کرده‌اید و هم در وقت‌تان به اندازه کافی صرفه‌جویی کرده‌اید.

و در آخر اینکه با اعتماد به نفس و با دقت آزمون‌ها را حل کنید. حتی اگر لازم بود بیشتر از یک بار این کار را انجام دهید تا بر مطالب و نوع تست‌ها تسلط پیدا کنید. فراموش نکنید لازم نیست همهٔ سؤالات را بدانید، مهم این است که سؤالی را که می‌دانید خوب حل کنید و مشکل کمبود وقت نداشته باشید.

از تلاش صمیمانهٔ همکاران عزیزم در نشر الگو سپاسگزاری می‌کنم به ویژه از خانم‌ها فاطمه احدی، راضیه صالحی، مریم احمدی و آقای مهدی عسگری برای حروف‌چینی و صفحه‌آرایی کتاب و آقای سامان شاهین‌پور برای رسم شکل‌ها.

سلامت و سربلند باشید.

دکتر محمد کشوری

درباره کتاب

در الگوی کنکور چه خواهد گذشت؟

(۱) این کتاب شامل ۱۳ آزمون کنکوری است:

- ۹ آزمون کنکور سراسری (۹۸ تا ۱۴۰۱ داخل و خارج از کشور و ۱۴۰۲ نوبت اول) مطابق با آخرین تغییرات کتاب‌های درسی
- ۴ آزمون شبیه‌ساز کنکور مطابق با آخرین کنکور سراسری برگزار شده

(۲) پاسخ‌های کاملاً تشریحی با ویژگی‌های منحصر به فرد زیر:

- **خط فکری:** استراتژی و راهنمای حل سؤال در ابتدای هر پاسخ مطرح شده تا نوع نگاه به حل مسئله را یادآوری کنیم.
- **نکته:** در صورت نیاز، نکته‌های تکمیلی به عنوان شاه‌کلید یادگیری قرار گرفته است.
- **تست شبیه‌ساز:** پس از پاسخ تشریحی به منظور تکمیل فرایند یادگیری، یک سؤال با ایده مشابه همان تست کنکور، برای خودارزیابی پیش‌بینی شده است تا پس از سنجش مجدد با اطمینان بیشتر مسیر را ادامه دهید.
- **موضوع هر سؤال:** در پاسخ هر تست، موضوع مربوط به سؤال قرار گرفته است که در روند تحلیل و شناخت سطح دانش شما تأثیرگذار است.

(۳) نظام دودفترچه‌ای کنکور سراسری:

با توجه به آخرین مصوبات سازمان سنجش پیرامون نحوه برگزاری آزمون سراسری، آزمون‌ها در قالب دو دفترچه (اختصاصی ۱ و اختصاصی ۲) تنظیم گردیده است.

دفترچه شماره ۱: شامل بخش اول دروس اختصاصی با ۸۰ سؤال و ۸۵ دقیقه زمان پاسخ‌گویی است.

| دو دفترچه شماره ۱ | ریاضی | زبان و ادبیات فارسی | علوم اجتماعی | روان‌شناسی |
|------------------------|-------|---------------------|--------------|------------|
| تعداد سؤالات | ۲۰ | ۳۰ | ۱۵ | ۱۵ |
| زمان پاسخ‌گویی (دقیقه) | ۳۰ | ۳۰ | ۲۵ | |

دفترچه شماره ۲: شامل بخش دوم دروس اختصاصی با ۸۰ سؤال و ۷۵ دقیقه زمان پاسخ‌گویی است.

| دو دفترچه شماره ۲ | زبان عربی | تاریخ | جغرافیا | فلسفه و منطق | اقتصاد |
|------------------------|-----------|-------|---------|--------------|--------|
| تعداد سؤالات | ۲۰ | ۱۳ | ۱۲ | ۲۰ | ۱۵ |
| زمان پاسخ‌گویی (دقیقه) | ۲۰ | ۲۰ | | ۲۰ | ۱۵ |

فهرست

آزمون ۸: انسانی خارج از کشور ۱۴۰۰

۱۶۹ دفترچه ۱
 ۱۸۱ دفترچه ۲

آزمون ۱: انسانی ۹۸

۱ دفترچه ۱
 ۱۳ دفترچه ۲

آزمون ۹: انسانی خارج از کشور ۱۴۰۱

۱۹۳ دفترچه ۱
 ۲۰۵ دفترچه ۲

آزمون ۲: انسانی ۹۹

۲۵ دفترچه ۱
 ۳۷ دفترچه ۲

آزمون ۱۰: شبیه‌ساز کنکور ۱

۲۱۷ دفترچه ۱
 ۲۲۹ دفترچه ۲

آزمون ۳: انسانی ۱۴۰۰

۴۹ دفترچه ۱
 ۶۱ دفترچه ۲

آزمون ۱۱: شبیه‌ساز کنکور ۲

۲۴۱ دفترچه ۱
 ۲۵۳ دفترچه ۲

آزمون ۴: انسانی ۱۴۰۱

۷۳ دفترچه ۱
 ۸۵ دفترچه ۲

آزمون ۱۲: شبیه‌ساز کنکور ۳

۲۶۵ دفترچه ۱
 ۲۷۷ دفترچه ۲

آزمون ۵: انسانی ۱۴۰۲ (نوبت اول)

۹۷ دفترچه ۱
 ۱۰۹ دفترچه ۲

آزمون ۱۳: شبیه‌ساز کنکور ۴

۲۸۹ دفترچه ۱
 ۳۰۱ دفترچه ۲

آزمون ۶: انسانی خارج از کشور ۹۸

۱۲۱ دفترچه ۱
 ۱۳۳ دفترچه ۲

پاسخنامه کلیدی

۳۱۳ پاسخنامه کلیدی

آزمون ۷: انسانی خارج از کشور ۹۹

۱۴۵ دفترچه ۱
 ۱۵۷ دفترچه ۲



کنکور شماره

۳

دفترچه شماره ۱

آزمون اختصاصی (سراسری) ورودی دانشگاه‌های کشور - ۱۴۰۰

گروه آزمایشی علوم انسانی

شماره داوطلبی:

نام و نام خانوادگی:

| ملاحظات | مدت پاسخ‌گویی | تا شماره | از شماره | تعداد سؤال | مواد امتحانی | ردیف |
|---------------------|---------------|----------|----------|------------|---------------------|------|
| ۸۰ سؤال ۸۵ دقیقه | ۳۰ دقیقه | ۲۰ | ۱ | ۲۰ | ریاضی | ۱ |
| | ۳۰ دقیقه | ۵۰ | ۲۱ | ۳۰ | زبان و ادبیات فارسی | ۲ |
| | ۲۵ دقیقه | ۶۵ | ۵۱ | ۱۵ | علوم اجتماعی | ۳ |
| | | ۸۰ | ۶۶ | ۱۵ | روانشناسی | ۴ |

سال ۱۴۰۰

۱- تابع درآمد شرکتی به ازای تولید x واحد از یک کالای مصرفی به صورت $R(x) = -\frac{1}{4}x^2 + 8x$ و تابع هزینه آن به صورت

$C(x) = 4x + b$ است. اگر فاصله دو نقطه سر به سر تابع سود این شرکت، ۱۲ واحد کالا باشد، مقدار b کدام است؟

- ۵ (۱) ۶ (۲) ۷ (۳) ۸ (۴)

۲- اگر عبارت‌های گویا تعریف شده باشند، مجموع جواب‌های معادله $\frac{4x^2 - (2-x)^2}{x+2} - \frac{7}{x} = 2$ ، کدام است؟

- ۱ (۱) $\frac{2}{3}$ (۲) $\frac{4}{3}$ (۳) $\frac{7}{3}$ (۴)

۳- تابع $f(x) = -\frac{1}{4}x + 4$ را در دامنه $\{-99, -98, \dots, 0, 1, \dots, 99, 100\}$ در نظر بگیرید. مقدار متوسط عضوهای برد تابع f ، کدام است؟

- ۳/۵ (۱) ۳/۷۵ (۲) ۴ (۳) ۴/۲۵ (۴)

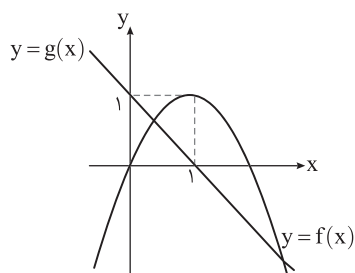
۴- ضابطه تابع $y = [-2x + |x|] + x$ در دامنه $-\frac{2}{3} < x < -\frac{1}{3}$ ، کدام است؟ [] نماد جزء صحیح است.

- ۱ (۱) $-2x$ ۲ (۲) $x+1$ ۳ (۳) $x-2$ ۴ (۴) $2x + \frac{1}{3}$

۵- معادله $\frac{ax^3 + 2x}{x+1} = x^2 - x$ دارای سه ریشه حقیقی متمایز است. کدام نامساوی زیر همواره برقرار است؟

- ۱ (۱) $a < -2$ ۲ (۲) $a \geq -2$ ۳ (۳) $a \leq 1$ ۴ (۴) $a < 1$

۶- نمودار تابع با ضابطه‌های سهمی $y = f(x)$ و خط راست $y = g(x)$ در صفحه مختصات مطابق شکل زیر داده شده است. مجموع



جواب‌های معادله $f(x) = g^2(x)$ ، کدام است؟

- ۱ (۱) -2 ۲ (۲) $-\frac{1}{2}$ ۳ (۳) $\frac{1}{2}$ ۴ (۴) 2

۷- فرض کنید تابع f به صورت $f = \{(a, a^2); a = 0, 1, 2\} \cup \{(a, a+b) | a, b \in \{0, 1, 2\}\}$ توصیف شده باشد. تعداد عناصر f ، کدام است؟

- ۸ (۱) ۹ (۲) ۱۰ (۳) ۱۲ (۴)

۸- نمودار تابع با ضابطه $f(x) = a\left(\frac{1}{4}\right)^x + b$ ، محور x ها را با طول -1 و محور y ها را با عرض 2 قطع می‌کند. مقدار تابع f در $x=1$ ، کدام است؟

- ۱ (۱) ۲ (۲) ۳ (۳) ۴ (۴)

۹- مقدار عبارت $\frac{1}{3^4} \times \frac{1}{3^8} \times \frac{1}{3^{16}} \times \dots \times \frac{1}{3^{256}}$ ، کدام است؟

- ۱ (۱) $\frac{127}{3256}$ ۲ (۲) $\frac{127}{3512}$ ۳ (۳) $\frac{63}{3256}$ ۴ (۴) $\frac{255}{3512}$

- ۱۰- اگر $x, z, x - \frac{3}{y}$ و $|x| + |y| + |z|$ ، کدام است؟
 (۱) ۱ (۲) ۳ (۳) ۵ (۴) ۷
- ۱۱- مجموع ۱۰ جمله اول یک دنباله حسابی ۲۶- و نسبت جمله پانزدهم به جمله ششم دنباله ۶ است. جمله یازدهم دنباله، کدام است؟
 (۱) $13/6$ (۲) $14/8$ (۳) $15/6$ (۴) $16/8$
- ۱۲- جمله چهاردهم دنباله بازگشتی $a_{n+1} = \frac{1}{a_n} + 1$ با فرض $a_{16} = \frac{1597}{987}$ ، کدام است؟
 (۱) $\frac{233}{377}$ (۲) $\frac{377}{610}$ (۳) $\frac{377}{233}$ (۴) $\frac{610}{377}$
- ۱۳- جدول ارزشی کدام یک از گزاره‌های زیر با جدول ارزشی گزاره $(p \vee q) \Rightarrow (q \vee r)$ ، یکسان نیست؟
 (۱) $p \Rightarrow (q \vee r)$ (۲) $(p \wedge q) \vee r$ (۳) $\sim p \vee q \vee r$ (۴) $(p \Rightarrow q) \vee r$
- ۱۴- اگر گزاره‌های $p \Rightarrow q$ و $\sim p \Rightarrow q$ هر دو درست باشند، آنگاه کدام گزاره زیر همواره درست است؟
 (۱) $q \vee p \Rightarrow q$ (۲) $q \vee p \Rightarrow p$ (۳) $p \wedge \sim q$ (۴) $q \vee p \Rightarrow p \wedge q$
- ۱۵- اگر متمم مجموعه $(A-B) \cup (B-A)$ برابر $A \cap B$ باشد، کدام عبارت درست است؟ (S مجموعه مرجع است).
 (۱) $A \subseteq B$ (۲) $A \subseteq B'$ (۳) $A \cup B = S$ (۴) $A = \emptyset$ یا $B = \emptyset$
- ۱۶- یک کتابخانه شامل ۵ کتاب ریاضی، ۳ کتاب ادبیات و ۲ کتاب داستان است. ۴ کتاب به دلخواه انتخاب می‌کنیم. با کدام احتمال این چهار کتاب، حداقل در دو موضوع مختلف هستند؟
 (۱) $\frac{19}{21}$ (۲) $\frac{13}{14}$ (۳) $\frac{20}{21}$ (۴) $\frac{41}{42}$
- ۱۷- برای اندازه‌گیری داده‌هایی که قابل مرتب کردن بوده و اختلاف بین مقادیر داده‌ها بامعنا است، از کدام مقیاس اندازه‌گیری استفاده می‌شود؟
 (۱) اسمی (۲) نسبی (۳) ترتیبی (۴) فاصله‌ای
- ۱۸- میانگین و واریانس داده‌های یک جامعه به ترتیب ۱۵۲ و ۳۶ است. تقریباً ۹۶ درصد داده‌ها در کدام فاصله قرار می‌گیرند؟
 (۱) (۱۱۶, ۱۸۸) (۲) (۱۳۴, ۱۷۰) (۳) (۱۴۶, ۱۵۸) (۴) (۱۴۰, ۱۶۴)
- ۱۹- دامنه میان‌چارکی نمودار جعبه‌ای شامل ۱۰ داده، ۲۵ و اختلاف چارک اول با سیل‌ها ۳۸ و ۲۶ است. اگر کوچک‌ترین عضو داده‌ها ۳ باشد، مجموع مقادیر ممکن برای چارک سوم، کدام است؟
 (۱) ۱۲۰ (۲) ۱۰۰ (۳) ۶۴ (۴) ۳۶
- ۲۰- تعداد کالای فروخته شده توسط یک فروشگاه در هفته‌های اول تا هفتم به صورت جدول زیر است:
- | هفته | ۱ | ۲ | ۳ | ۴ | ۵ | ۶ | ۷ |
|--------------------------|---|---|---|---|----|----|----|
| تعداد کالاهای فروخته شده | ۸ | x | ۵ | y | ۱۵ | ۱۰ | ۱۲ |
- پیش‌بینی‌ها نشان می‌دهد که تعداد کالایی که در هفته نهم به فروش می‌رسد ۸ کالا است. مقدار $x+y$ ، کدام است؟
 (۱) ۲۶ (۲) ۳۶ (۳) ۵۰ (۴) ۷۶

زبان و ادبیات فارسی

- ۲۱- کدام موارد، از ویژگی‌های «فکری» سبک خراسانی محسوب می‌شود؟
 الف) حاکم بودن روح حماسه بر ادبیات این دوره
 ب) واقع‌گرا بودن شعر، محسوس و عینی بودن آن و سادگی توصیفات
 ج) بهره گرفتن از تشبیهات حسی در توصیف پدیده‌ها
 د) رشد قالب غزل در اواخر این دوره
 ۱) الف - ب
 ۲) الف - د
 ۳) ب - د
 ۴) ب - ج
- ۲۲- متن زیر برگزیده‌ای از کدام اثر ادبی است و مربوط به کدام دوره است؟
 «پس عبدالمطلب گفت که ایها الملک، من خداوند اُشترم نه خداوند خانه و مر این خانه را خداوندی هست و او خود خانه خود را نگاه دارد..»
 ۱) قابوس‌نامه - دوره غزنوی
 ۲) کشف‌المحجوب - دوره غزنوی
 ۳) کیمیای سعادت - دوره سلجوقی
 ۴) ترجمه تفسیر طبری - دوره سامانی
- ۲۳- پدیدآورندگان «مکاتیب - صد پند - نفحات الانس - عشاق‌نامه» به ترتیب خالق آثار نیز هستند.
 ۱) مجالس سبعة - رساله دلگشا - بهارستان - لمعات
 ۲) فیه‌ما فیه - تاریخ گزیده - تحفة الاحرار - جامع التواریخ
 ۳) مثنوی معنوی - اخلاق الاشراف - تذکرة الاولیا - تاریخ جهانگشا
 ۴) دیوان شمس - موش و گربه - مرصاد العباد - جمشید و خورشید
- ۲۴- از دیدگاه تاریخ ادبیات همه موارد کاملاً درست است، به جز:
 ۱) بازماندگان تیمور کم و بیش از فرهنگ ایرانی تأثیر پذیرفتند و ادبیات رونقی تازه گرفت و تاریخ‌نویسی نیز ادامه یافت.
 ۲) جامی در کتاب نفحات الانس خود به شیوه تحفة الاحرار نظامی به بیان حقایق عرفانی و ذکر احوال عارفان پرداخته است.
 ۳) بایسنقر میرزا هنرمند و هنردوست بود و در زمان او هنرمندان قرآن کریم و شاهنامه فردوسی را به خط خوش نگاشتند.
 ۴) پس از مرگ تیمور، شاهرخ با علاقه‌ای که به هنر و فرهنگ اسلامی پیدا کرده بود، از هنرمندان خوش‌نویس، نقاش و شاعر حمایت نمود.
- ۲۵- در همه ابیات ویژگی‌های «فکری» سبک عراقی مشهود است، به جز:
 ۱) می صوفی‌افکن کجا می‌فروشند
 ۲) بیا که هاتف میخانه دوش با من گفت
 ۳) نعمت عاجل و آجل به تو داد از ملکان
 ۴) خبر از عشق نبوده است و نباشد همه عمر
 که در تالم از دست زهد ریایی
 که در مقام رضا باش و ز قضا مگریز
 زان که ضایع نشود هر چه به جای تو کند
 هر که او را خبر از شنعت و رسوایی هست
- ۲۶- سراینده کدام بیت «غلط» معرفی شده است؟
 ۱) جنگ ننگ است در شریعت من
 ۲) آن زمان که بنهادم سر به پای آزادی
 ۳) غلغلی انداختی در شهر تهران ای قلم
 ۴) گر این چنین به خاک وطن شب سحر کنم
 ز پی پاس دین و حفظ وطن (ادیب الممالک فراهانی)
 دست خود ز جان شستم از برای آزادی (عارف قزوینی)
 خوش حمایت می‌کنی از شرع قرآن ای قلم (سید اشرف‌الدین گیلانی)
 خاک وطن چورفت چه خاکی به سر کنم (میرزاده عشقی)
- ۲۷- انتساب کدام آثار به پدیدآورنده آن «غلط» معرفی شده است؟
 ۱) (شمس و طغرا: حسن مقدم) (بره گمشده راعی: امین فقیری)
 ۲) (تنگسیر: صادق چوبک) (شمس‌الدین و قمر: میرزا حسن خان بدیع)
 ۳) (خداوندنامه: صبای کاشانی) (تاریخ تطوّر نظم فارسی: محمد تقی بهار)
 ۴) (تاریخ بیداری ایرانیان: ناظم الاسلام کرمانی) (منشآت: قائم مقام فراهانی)
- ۲۸- همه موارد، بیانگر ویژگی‌های «سطح ادبی» شعر معاصر است، به جز:
 ۱) انتخاب وزن، متناسب با لحن طبیعی گفتار و زبان شعر است.
 ۲) صور خیال، جدید و نو هستند و تکرار تصاویر شاعران دوره‌های قبل نیستند.
 ۳) سادگی و روانی زبان شعر و جمله‌بندی‌های ساده در شعر معاصر کاملاً چشمگیر است.
 ۴) ابهام در شعر معاصر پسندیده است و معنی‌گریزی از ویژگی‌های شعر این دوره است.
- ۲۹- نویسنده «داستان باستان - جای پای خون - همسایه‌ها - تهران مخوف» به ترتیب، چه کسانی هستند؟
 ۱) میرزا حسن خان بدیع - سید مهدی شجاعی - جمال‌زاده - محمد باقر میرزا خسروی
 ۲) میرزا حسن خان بدیع - سید مهدی شجاعی - احمد محمود - مشفق کاظمی
 ۳) میرزا حبیب خراسانی - علی مؤذنی - جمال‌زاده - محمدباقر میرزا خسروی
 ۴) محمدباقر میرزا خسروی - علی مؤذنی - احمد محمود - مشفق کاظمی

۳۰- آرایه‌های مقابل همه ابیات کاملاً درست هستند، به جز:

- (۱) زان پیش که در زلف تو بندیم دل خویش
(۲) تا زلف و رخت بردم از سایه و روشن
(۳) دور از لب شیرین تو چون شمع سیه روز
(۴) با گریه خونین من و خنده مهتاب
- ما رشته مهر از همه بگسیخته بودیم (مجاز، تضاد)
از شاخه سرو چمن آویخته بودیم (لف و نشر، مجاز)
خوش آتش و آبی به هم آمیخته بودیم (استعاره، ایهام)
آب رخی از شبنم و گل ریخته بودیم (استعاره مصرحه، استعاره مکنیه)

۳۱- نوع استعاره در همه ابیات با شعر زیر یکسان است، به جز:

- «می‌تراود مهتاب، می‌درخشد شب تاب
نیست یکدم شکنند خواب به چشم کس و لیک
غم این خفته چند، خواب در چشم ترم می‌شکنند»
- (۱) کام حرص است که از شهد نگردد شیرین
(۲) باغ سلام می‌کند سرو قیام می‌کند
(۳) از تشرویی گردون گله بی‌انصافی است
(۴) از لعل تو گر یابم انگشتری زنهار
- ورنه قانع ز نی خشک شکر می‌چیند
سبزه پیاده می‌رود غنچه سوار می‌رسد
خنده برق شنیدی به خس و خار چه کرد
صد ملک سلیمانم در زیر نگین باشد

۳۲- در کدام بیت، همه آرایه‌های «تشبیه، استعاره، ایهام تناسب و حس آمیزی» یافت می‌شود؟

- (۱) پای خوابیده به فریاد نگردد بیدار
(۲) از صدای سخن عشق ندیدم خوش‌تر
(۳) بر لب کوه جنون خنده شیرین بهار
(۴) هر کاو نکاشت مهر و ز خوبی گلی نچید
- پند با عاشق بیدل چه تواند کردن
یادگاری که در این گنبد دوار بماند
نقش زخمی است که از تیشه فرهاد شکفت
در رهگذر باد نگهبان لاله بود

۳۳- در ابیات زیر، چند وجه شبه مشهود است؟

- (الف) روی چون خورشید بنمای از نقاب
(ب) بی آن لب چون شکر تنم را
(ج) روح ز تو خوبتر به خواب نبیند
(د) درفشان لاله در وی چون چراغی
- کآبم از سر همچو نیلوفر گذشت
همچون شکر اندر آب دادی
چشم فلک چون تو آفتاب نبیند
ولیک از دود او بر جانش داغی
- (۱) یک (۲) دو (۳) سه (۴) چهار

۳۴- آرایه‌های روبه‌روی کدام ابیات، درست است؟

- (الف) عمری است که چون جام جگر تشنه عشقم
(ب) در بزم ز رخسار دو صد شمع برافروز
(ج) عشق را در پرده ناموس دیدن مشکل است
(د) شکوه تاج سلطانی که بیم جان در او درج است
- و ایام به من جرعه جامت نرسانید (مجاز، تشخیص)
وز لعل شکر بار می و نقل فرو ریز (لف و نشر، موازنه)
شمع را در جامه فانوس دیدن مشکل است (موازنه، تشخیص)
کلاهی دلکش است اما به ترک سر نمی‌ارزد (جناس، کنایه)
- (۱) الف - ب (۲) ج - د (۳) ب - ج (۴) الف - د

۳۵- در تمام ابیات همه ارکان تشبیه وجود دارد، به جز:

- (۱) در غمش چون دانه نار است آب چشم من
(۲) مرغان چمن باز چو من عاشق و مستند
(۳) خورشید را به روی تو تشبیه چون کنم
(۴) پروای سرد و گرم خزان و بهار نیست
- وز لبش کام روانم ناردانی بیش نیست
کان نرگس مست و گل خندان من اینجاست
کاو همچو بندگان بدهد بوسه بر جناب
آن را که همچو سرو و صنوبر قبا یکی است

۳۶- آرایه‌های «کنایه - جناس - ایهام تناسب - استعاره - لف و نشر» به ترتیب، در کدام ابیات آمده است؟

- (الف) بر آن سرم که جفای تو را به جان بخرم
(ب) من مات صورت تو که در کارگاه حسن
(ج) مزه و ابروی او دیدم و با دل گفتم
(د) کس مبادا به سیه‌روزی ما در ره عشق
(ه) بی‌زلف سرکشش سر سودایی از ملال
- در این معامله گر عمر من وفا بکند
خورشید را گدا و تو را شاه می‌کشند
که به جان از پی آن تیر و کمان باید رفت
که فلک تیره شد از تیرگی کوکب ما
همچون بنفشه بر سر زانو نهاده‌ایم
- (۱) الف - د - ج - ه - ب (۲) د - الف - ب - ه - ج (۳) د - ه - ج - الف - ب (۴) ه - د - ب - الف - ج

۳۷- کدام ابیات «فاقد» ردیف است؟

- الف) من قصه خویشتن بدو چون گویم
 ب) تنگ شد از غم دل، جای به من
 ج) مشو تا توانی ز رحمت بری
 د) گدایی که بر خاطرش بند نیست
 هـ) خوش آن که نگاهش به سرو پای تو باشد
- ۱) ب - ج - د
 ۲) ب - د - هـ
 ۳) الف - ج - د
 ۴) الف - ج - هـ

۳۸- کدام بیت، بر اساس قاعده و تبصره «۱» قافیه سروده شده است؟

- ۱) رفتی و نام تو ز زبانم نمی‌رود
 ۲) از پسته تنگ خود آن یار شکر بوسه
 ۳) زهی خورشید را داده رخ تو حسن و زیبایی
 ۴) میر من خوش می‌روی کاندر سر و پا میرمت

۳۹- وزن مصراع زیر با کدام مصراع، یکسان است؟

- «گر خون من ز شیشه بریزد به جام او»
 ۱) کار فرو بسته‌ام هیچ گشایش ندید
 ۳) ز شرم عارض او لاله بست بر رخ ماه
- ۲) هیچ مرغ دلی از حلقه زلف تو نجست
 ۴) آگاهی از راحت عشاق خسته نیست

۴۰- در همه ابیات هر دو اختیار «وزنی و زبانی» وجود دارد، به جز:

- ۱) گره به باد مزین گرچه بر مراد رود
 ۲) حافظ از آب حیات ازلی می‌خواهی
 ۳) مستم کن آن چنان که ندانم ز بی‌خودی
 ۴) زنه‌ار از آن عبارت شیرین دل‌فریب

۴۱- بیت زیر فاقد کدام «اختیار شاعری» است؟

- «هر که در سایه تو باشد نیست
 ۱) ابدال
 ۳) بلند بودن هجای پایان مصراع
 ۲) حذف همزه
 ۴) بلند تلفظ کردن مصوت کوتاه

۴۲- کدام بیت را «نمی‌توان» به دو صورت تقسیم‌بندی هجایی کرد؟

- ۱) سپهر با همه بی‌مهریش به مهر آمد
 ۲) گنجینه مهر او در سینه نمی‌گنجد
 ۳) ای خواجه برو بنده آن زهره‌جبین باش
 ۴) شاخ گلی که آبش از جوی دیده دادم

۴۳- کدام بیت «فاقد» وزن دوری (همسان دو لختی) است؟

- ۱) تا تو به گلشن آمدی با همه درکشاکشم
 ۲) در وادی محبت دانی چه کار کردم
 ۳) تا خیل غمت خیمه زد اندر دل تنگم
 ۴) ای کعبه مقصودم وی قبله آمالم
- وہ کہ تو در کنار گل من به میان آتشم
 اول به سر دویدم آخر ز پا فتادم
 از تنگ‌دلی با در و دیوار به جنگم
 میسند بدین روزم مگذار بدین حالم

۴۴- وزن کدام مصراع در مقابل آن «غلط» آمده است؟

- ۱) راز همه کرد افشا نموده رخ زیبا
 ۲) نشستم از سر زلفش ولی به روز سیاهی
 ۳) امشب ای زلف سیه سخت پریشان شده‌ای
 ۴) دوش ز دست رقیب ساغر می‌خورده‌ای
- (مفعول مفاعیل مفاعیل فاعلون)
 (مفاعیل فاعلاتن مفاعیل فاعلاتن)
 (فاعلاتن فاعلاتن فاعلاتن فاعلن)
 (مقتعلن فاعلن مفتعلن فاعلن)

- ۴۵- با توجه به عروض و قافیه کدام گزینه، در مورد رباعی زیر «غلط» ذکر شده است؟
 «بازار قبول گل چو شد خوش خوش تیز گفتم که به باغ درشو ای دلبر خیز
 گل گفت که آب قدمش خیره مریز ما دست گلابگر گرفتیم و گریز»
 (۱) ابیات را می‌توان به دو صورت دسته‌بندی هجایی کرد.
 (۲) در بیت اول از اختیار شاعری ابدال استفاده شده است.
 (۳) در بیت دوم شاعر دو بار مصوت کوتاه را بلند تلفظ کرده است.
 (۴) قافیه رباعی بر اساس قاعده «۲» آمده است و حرف روی «ز» است.
- ۴۶- مفهوم کدام بیت با بیت زیر، یکسان است؟
 «این که گاهی می‌زدم بر آب و آتش خویش را
 (۱) کاش چون شمع همه سر شود اعضای کلیم
 (۲) وصل جانان قسمت اهل هوس شد ای دریغ
 (۳) تا گشودم دیده روشن در این ظلمت سرا
 (۴) قسمت ما چون کمان از سهم خود خمیازه‌ای است
- ۴۷- مفهوم قطعه زیر از کدام بیت دریافت می‌شود؟
 «چو دخلت نیست خرج آهسته‌تر کن
 اگر باران به کوهستان نیارد
 (۱) فروزد شمع اقبال به نور خویشتن آری
 (۲) ابلهی کاو روز روشن شمع کافوری نهد
 (۳) کرد خرج آب و گل کوتاه‌بینی‌ها مرا
 (۴) قطره آبی که دارد در نظر گوهر شدن
- ۴۸- مفهوم همه ابیات یکسان است، به جز:
 (۱) گر تمنای تو از خاطر ناشاد رود
 (۲) این نغمه محبت بعد از من و تو ماند
 (۳) از صدای سخن عشق ندیدم خوشتر
 (۴) عالم از شور و شر عشق خبر هیچ نداشت
- ۴۹- کدام ابیات، در بردارنده مفهوم «انتظار» است؟
 الف) مابه‌غم‌خورده‌ایم ای دوست ما را غم فرست
 ب) ای صبح شب‌نشینان جانم به طاقت آمد
 ج) یک عمر دور و تنها، تنها به جرم این که
 د) شب چو در بستم و مست از می نابش کردم
 ه) همه شب در این امیدم که نسیم صبحگاهی
 (۱) الف - ج
 (۲) الف - ه
 (۳) ب - د
- ۵۰- مفهوم «بی‌توجهی معشوق، انابت و تضرع، طلب جلوه‌گری، وفاداری» به ترتیب، در کدام ابیات آمده است؟
 الف) در بزم ز رخسار دو صد شمع برافروز
 ب) تا گنج غمت در دل ویرانه مقیم است
 ج) پیش کمان ابرویش لابه همی کنم ولی
 د) اشک سحر زداید از لوح دل سیاهی
 (۱) ج - د - الف - ب
 (۲) ج - د - ب - الف
 (۳) ب - الف - د - ج
 (۴) د - ج - الف - ب

علوم اجتماعی

۵۱- به ترتیب عناوین زیر، در رابطه با جهان اجتماعی چه چیزی را بیان می‌کنند؟

- پدیده‌های اجتماعی خرد مانند کنش‌های اجتماعی افراد
- عقاید و ارزش‌ها
- حقوق و تکالیف افراد

- (۱) لایه‌های جهان اجتماعی - اجزای جهان اجتماعی - ویژگی جهان اجتماعی
- (۲) لایه‌های جهان اجتماعی - فرصت‌ها و محدودیت‌های جهان اجتماعی - اجرای جهان اجتماعی
- (۳) فرصت‌ها و محدودیت‌های جهان اجتماعی - عمیق‌ترین لایه‌های جهان اجتماعی - اجزای جهان اجتماعی
- (۴) اجزای جهان اجتماعی - عمیق‌ترین لایه‌های جهان اجتماعی - فرصت‌ها و محدودیت‌های جهان اجتماعی

۵۲- کدام یک ویژگی‌های طبقه سوم جوامع فئودالی را به درستی بیان می‌کند؟

- (۱) این طبقه همان طبقه رعیت بود - از نظر اجتماعی مصرف‌کننده تلقی می‌شدند - از نظر قانونی دارای اعتبار بودند - از حیث هویت پست تلقی می‌شدند.
- (۲) پیدایش آن‌ها به جوامع صنعتی باز می‌گردد - از حیث هویت منفی و پست بودند - از لحاظ اجتماعی فاقد اعتبار بودند - این طبقه همان طبقه متوسط بود.
- (۳) طبقه‌ای از مردم عادی بودند - از نظر قانونی دارای اعتبار بودند - این طبقه، اشراف را مفید معرفی می‌کرد - در جوامع ماقبل فئودالی غربی ایجاد شده بودند.
- (۴) طبقه‌ای از مردم عادی که رعیت نبودند - دارای هویت منفی و پست بودند - از نظر اجتماعی و قانونی فاقد اعتبار بودند - تحمل آن‌ها به خاطر فواید و کارکردشان بود.

۵۳- به ترتیب پاسخ پرسش‌های زیر چیست؟

- در چه شرایطی بشر امکان تشخیص خوب یا بد بودن هنجارها و رفتارها را از دست می‌دهد؟
 - بسیاری از آدابی که ما مراعات می‌کنیم، محصول چیست؟
 - شکل‌گیری تولید ملی ضعیف و شکننده نتیجه چیست؟
 - چه چیزی، سکولاریسم را از لایه‌های سطحی فرهنگ غرب به لایه‌های عمیق آن تسری داد؟
- (۱) بحران معرفت شناختی - پدیده‌های اجتماعی اطراف ما - اقتصاد وابسته به نفت - فلسفه‌های روشنگری
 - (۲) بحران هویتی - سنت‌ها و قوانین اجتماعی - اقتصاد دولتی - جریان‌های پست مدرن
 - (۳) تعارض فرهنگی - هنجارهای اجتماعی - اقتصاد تک‌محصولی - فلسفه‌های روشنگری
 - (۴) تزلزل فرهنگی - کنش‌های اجتماعی - شیوه سرمایه‌داری - اومانیزم

۵۴- به ترتیب هر یک از عناوین زیر مربوط به کدام قسمت در جدول است؟

| روشنگری | | |
|---------|-------|---------------------|
| پیامد | ویژگی | دوره زمانی |
| هـ | ب | قرون هفدهم و هجدهم |
| د | الف | قرون نوزدهم و بیستم |
| ج | و | پایان قرن بیستم |

- علم تجربی سکولار
 - عقل‌گرایی، نفی وحی
 - افول حس‌گرایی
 - دئیسم
- (۱) الف - د - ج - ب
 - (۲) ج - و - هـ - الف
 - (۳) د - ب - و - هـ
 - (۴) هـ - و - ب - د

۵۵- شکل‌گیری نظام نوین جهانی چگونه بود؟

- (۱) در دو سده نوزدهم و بیستم، سازماندهی سیاسی و فرهنگی جدیدی شکل گرفت که جوامع غربی را به صورت جوامع مرکزی و دیگر جوامع را به صورت جوامع پیرامونی درآورد و بدین‌سان نظام نوین جهانی شکل گرفت.
- (۲) در سده‌های هفدهم تا بیستم، اقتصاد گسترده‌ای شکل گرفت که تقسیم کارش از مرزهای سیاسی و فرهنگی موجود فراتر رفت و نظامی در سطح جهان با عنوان «نظام نوین جهانی» پدید آورد که جوامع غربی را به صورت مرکز و سایر جوامع را به صورت پیرامون درآورد.
- (۳) سازماندهی نظامی و سیاسی در دو سده هجدهم و نوزدهم، موجب شد کشورهای غیرغربی در حاشیه روابط و سازمان‌های سیاسی و اقتصادی جهانی وضعیتی متزلزل پیدا کرده و در نظام نوین جهانی ادغام شوند.
- (۴) در سده شانزدهم فرهنگ غرب برای بسط و گسترش ابعاد دنیوی خود به سوی حذف پوشش دینی گام برداشت و به تفسیر غیرتوحیدی فرهنگ یونان و روم بازگشت و از این به بعد نظام نوین جهانی پدید آمد.

۵۶- نگرش کشورهای عضو بریکس نسبت به گروه خود چیست و از سازمان همکاری شانگهای با چه عنوانی یاد می‌شود؟

- ۱) برداشتن موانع موجود بر سر راه تجارت بین‌المللی و حفظ منابع خود - پیمان باسل
- ۲) حامی و ارتقاءدهنده وضعیت کشورهای در حال رشد و نیرویی برای حفظ صلح جهان - ناتوی شرق
- ۳) شکل‌گیری براساس سیاست جهانی‌سازی اقتصادی قدرت‌های برتر اروپایی و آمریکایی - ناتوی شرق
- ۴) شناسایی تغییرات اقتصادی در سطح جهانی با سرمایه‌گذاری شرکت‌های بین‌المللی - جنبش عدم تعهد

۵۷- کدام روند، منجر به بسنده کردن به شناخت عقلی و تجربی شد؟

- ۱) فرهنگ قرون وسطی - توجه به شناخت از راه عقل و تجربه - نادیده گرفتن جایگاه وحی و شهود در شناخت علمی - ایجاد بحران معرفتی در دوران رنسانس - بسنده کردن به شناخت عقلی و تجربی
- ۲) روش تجربی تنها راه درست شناختن حقایق امور - بحران معرفتی جدید - آشکار شدن محدودیت معرفت‌های غیرحسی و غیرتجربی - نیاز به استدلال عقلی - پرداختن به شناخت عقلی و تجربی
- ۳) نادیده گرفتن شناخت از راه عقل و تجربه - توجه به کتاب مقدس و شهود آباء کلیسا به عنوان معتبرترین راه شناخت - ایجاد بحران معرفتی در دوران رنسانس - روش تجربی به عنوان تنها راه شناخت - استدلال عقلی جدید
- ۴) کتاب مقدس و شهود آباء کلیسا معتبرترین راه شناخت جهان در قرون وسطی - نادیده گرفتن شناخت از راه عقل و تجربه - ایجاد بحران معرفتی در دوران رنسانس - نادیده گرفتن جایگاه وحی و شهود در شناخت علمی - بسنده کردن به شناخت عقلی و تجربی

۵۸- علت پیدایش هر یک از موارد زیر چیست؟

- استفاده از منابع عقلانی و وحیانی در تبیین‌های علمی جهان اسلام
- سرعت بخشیدن به انباشت ثروت سرمایه‌داران
- هویت‌زدایی از پدیده‌های اجتماعی و انسانی
- حاشیه‌نشینی

- ۱) توجه به عقل در معنای عام - تداوم انتقال ثروت به کشورهای غربی - استفاده از روش‌های تجربی و دست‌یابی به نتایج علمی و پیش‌بینی وقوع پدیده‌ها - مرکز، پیرامون
- ۲) محدود نشدن به شناخت تجربی - صنعت - دست‌یابی به پاسخ‌های ساده و کاملاً قابل پیش‌بینی درباره‌ی چرایی وقوع پدیده‌های اجتماعی - بحران زیست‌محیطی
- ۳) عدم ساماندهی همه‌ی عرصه‌های علمی توسط عقلانیت - کاهش قدرت چانه‌زنی - تنوع و تفاوت معنای پدیده‌های اجتماعی و غیرقابل پیش‌بینی بودن - فقر و غنا
- ۴) اخذ این تفاسیر از فلسفه یونان - تک‌محصولی شدن - امکان‌پذیر نبودن مطالعه عمق و پیچیدگی کنش‌های اجتماعی - بحران اقتصادی

۵۹- به ترتیب هر یک از موارد زیر نتیجه چیست؟

- امکان‌پذیر نمودن پیش‌بینی رفتار دیگران
- افول معانی
- حذف اراده و خلاقیت از زندگی اجتماعی
- ایجاد مانع در برابر توسعه

- ۱) نظم اجتماعی - نادیده گرفتن کنش اجتماعی - تأکید بیش از اندازه رویکرد تبیینی بر نظم و ساختارهای اجتماعی - ارزیابی‌های اخلاقی و نگاه وسیله‌ای به قدرت و ثروت
- ۲) معنای زندگی - نادیده گرفتن قواعد اجتماعی - تأکید بیش از اندازه رویکرد انتقادی بر نظم و ساختارهای اجتماعی - ایجاد نابرابری‌های اجتماعی

- ۳) نظم اجتماعی - بحران هویت - روی آوردن به جامعه‌شناسی تفسیری - نادیده گرفتن دانش و نقش تعادل‌بخش آن
- ۴) قواعد اجتماعی - تزلزل فرهنگی - سبب شور زندگی از انسان‌ها - ممانعت از دستیابی به سعادت و کمال حقیقی

۶۰- به ترتیب مشخص کنید موارد ذکر شده با کدام نوع جامعه‌شناسی در ارتباط هستند؟

- بر آن چه مشاهده می‌شود تمرکز می‌کند.
 - موضوع آن، کنش‌های اجتماعی و پیامدهای آن است.
 - انتظار دارد علوم اجتماعی با تشخیص و افشای سلطه در مناسبات انسانی، به رهایی انسان کمک کند.
 - از منظر آن برخی جوامع از برخی دیگر پیچیده‌ترند، در رفع نیازهای خود تواناترند و به همین دلیل پیشرفته‌ترند.
- ۱) انتقادی - تبیینی - تفسیری - تبیینی
 - ۲) تفسیری - تبیینی - انتقادی - تبیینی
 - ۳) تبیینی - انتقادی - انتقادی - تبیینی
 - ۴) تبیینی - تفسیری - تبیینی - تفسیری

- ۶۱- کدام یک ویژگی جامعه‌شناسی تفسیری است، اما ویژگی جامعه‌شناسی انتقادی نیست؟
- ۱) تفاوت میان جوامع مختلف را تنها تفاوتی کمتی می‌داند - بر ضرورت انتقاد علمی از ساختارهای سرکوبگر تأکید می‌کند.
 - ۲) روش مطالعه، روش کمتی است - صرفاً به توصیف و تبیین تبعیض نژادی در جوامع نمی‌پردازد، بلکه آن را تقبیح و از آن انتقاد می‌کند.
 - ۳) به بیان چرایی یک پدیده یا نشان دادن علت ایجاد و زوال آن می‌پردازد - به نقد سطره در روابط و مناسبات میان افراد و گروه‌ها می‌پردازد.
 - ۴) هدف معنابخشی و انسجام‌بخشی به زندگی اجتماعی است - حقیقت یا فضیلت را کشف می‌کند تا بر اساس آن به نقد کنش‌ها و روابط میان انسان‌ها و جوامع بپردازد.
- ۶۲- به ترتیب کدام یک از متفکران مسلمان:
- با استفاده از روش عقلی به ارزیابی انتقادی فرهنگ هند پرداخت.
 - به علت‌یابی واقعیت‌های اجتماعی و بررسی تغییرات و تحولات آن‌ها می‌پرداخت.
 - با تأثیرپذیری از قرآن، به دنبال شناخت سنت‌های الهی در جامعه بود.
 - روش او در علوم اجتماعی مشابه روش کنت در جامعه‌شناسی تبیینی بود.
- ۱) ابن خلدون - فارابی - ابن خلدون - ابوریحان بیرونی
 - ۲) ابوریحان بیرونی - فارابی - ابن خلدون - ابن خلدون
 - ۳) فارابی - ابوعلی مسکویه - ابن خلدون - ابوریحان بیرونی
 - ۴) ابوریحان بیرونی - ابن خلدون - ابوعلی مسکویه - فارابی
- ۶۳- به ترتیب، این نظریه‌ها توسط چه کسانی مطرح شده است؟
- این جهان فرصت‌ها و محدودیت‌هایی را برای بشر ایجاد کرده است.
 - زمانی که مردم، شیفته غلبه بر اقوام و ملل دیگر باشند، با یکدیگر همکاری می‌کنند.
 - چالش‌های جامعه سرمایه‌داری، فقط با یک انقلاب قابل حل است.
 - اگر جامعه‌شناس درباره درست یا غلط بودن عقاید و ارزش‌ها داوری کند، از دایره علم خارج می‌شود و با نام علم کار غیرعلمی می‌کند.
- ۱) وبر - فارابی - مارکس - وبر
 - ۲) مارکس - وبر - فارابی - ابوعلی مسکویه
 - ۳) ابن خلدون - مارکس - وبر - هانتینگتون
 - ۴) فارابی - مارکس - هانتینگتون - ابن خلدون
- ۶۴- پاسخ سؤال‌های زیر به ترتیب کدام است؟
- روزنه ورود استعمار و نابودی هویت سیاسی، اجتماعی و فرهنگی جوامع چیست؟
 - اقدام اروپائیان برای تأمین سلطه خود بر قاره آمریکا چه بود؟
 - در اواخر قرن بیستم، چه چیزی محور مباحثات فکری و سیاسی شد؟
 - سلطه هژمونیک از چه شیوه‌ای استفاده می‌کند؟
- ۱) سیاست - ایجاد برده‌داری - کشمکش طبقاتی - انقلاب‌های رنگین
 - ۲) فرهنگ - پیشرفت در فنون دریانوردی - قشربندی - قدرت نرم رسانه‌ها
 - ۳) ارتباطات - گسترش اقتصاد صنعتی - عدالت اجتماعی - مهندسی رضایت عمومی
 - ۴) اقتصاد - نسل‌کشی و از بین بردن ساکنان بومی - هویت - شیوه‌ها و ابزارهای فرهنگی
- ۶۵- درست و غلط بودن عبارت‌های زیر را تعیین کنید.
- با تغییرات و تفاوت‌هایی که در جهان اجتماعی به وجود می‌آید، مانند افول یا رشد اقتصاد و ... هویت جهان اجتماعی تغییر می‌کند.
 - تأمین جمعیت مناسب برای جهان‌های اجتماعی، مسئله‌ای هویتی است.
 - بیداری اسلامی در جهان امروز از مردم و فرهنگ عمومی جهان اسلام به سطح نخبگان منتقل شده است.
 - مدینه ضاله، جامعه‌ای است که در اثر انحراف عملی از مدینه فاضله شکل می‌گیرد.
- ۱) د - غ - د - غ
 - ۲) د - د - غ - د
 - ۳) غ - د - د - غ
 - ۴) غ - غ - د - د

روان‌شناسی

- ۶۶- کدام عبارت، در خصوص قوانین روان‌شناسی به‌عنوان یک علم تجربی درست است؟
- ۱) اصل روان‌شناسی از ترکیب نظریه‌های مختلف به‌دست می‌آید.
 - ۲) در پژوهش روان‌شناسی پاسخ نخست به مسئله پژوهشی قانون است.
 - ۳) فرضیه‌ای که در پژوهش‌های روان‌شناسی تأیید شود، به‌عنوان قانون پذیرفته می‌شود.
 - ۴) روان‌شناسان یک اصل را به‌طور تجربی آزمون می‌کنند تا درستی آن را مشخص کنند.
- ۶۷- در پاسخ به این سؤال که «چرا یک فرد وقتی که در جمع قرار می‌گیرد، متفاوت از سایر موقعیت‌ها عمل می‌کند» کدام هدف علم روان‌شناسی دنبال می‌شود؟
- ۱) تبیین
 - ۲) توصیف
 - ۳) پیش‌بینی
 - ۴) کنترل
- ۶۸- کدام عبارت، ارتباط بین رشد شناختی و رشد اخلاقی را نشان می‌دهد؟
- ۱) رشد اخلاقی وابسته به رشد شناختی است.
 - ۲) رشد شناختی وابسته به شکل‌گیری درک اخلاقی است.
 - ۳) اخلاقی که به باور و ارزش تبدیل شده است منجر به شناخت می‌شود.
 - ۴) داشتن شناخت نسبت به مسائل در اکثر موارد به درک اخلاقی منتهی می‌شود.
- ۶۹- کدام عبارت، از ویژگی‌های رشد در طی دوره کودکی است؟
- ۱) در اوایل بازی‌های مشترک و گروهی انجام می‌دهند، اما به تدریج به بازی‌های انفرادی می‌پردازند.
 - ۲) بعد از نشان دادن هیجانات ساده پشیمانی و ترحم، هیجانات مرکب ترس و محبت را نشان می‌دهند.
 - ۳) بعد از دستیابی به مهارت‌های حرکتی ظریف بلافاصله می‌توانند حرکات درشت را با مهارت انجام دهند.
 - ۴) در اوایل درکی از اخلاق ندارند، اما به تدریج اصول و قوانین تعیین‌کننده رفتار با دیگران را یاد می‌گیرند.
- ۷۰- فرهاد جهت ارتقای پیشرفت تحصیلی تصمیم می‌گیرد احتمال‌های مختلف را بررسی کند تا با اجرای یک‌یک آن‌ها نمرات درسی افزایش یابد، به نظر شما تصمیم فرهاد بیانگر کدام جنبه رشد و مخصوص کدام یک از دوره‌های رشدی است؟
- ۱) هیجانی - نوجوانی
 - ۲) شناختی - نوجوانی
 - ۳) اخلاقی - کودکی
 - ۴) اجتماعی - کودکی
- ۷۱- کدام عبارت، در خصوص فرایندهای شناختی درست است؟
- ۱) درگیری حواس پنجگانه با محرک‌های مختلف آزاددهنده است.
 - ۲) ادراک، فرایند تحریک گیرنده‌های حسی اندام‌های حسی است.
 - ۳) تمرکز، توجه به یک محرک از بین محرک‌های مختلف به صورت مداوم است.
 - ۴) آگاهی نسبت به همه محرک‌هایی که در دامنه توجه قرار می‌گیرند، کامل است.
- ۷۲- در کدام مورد، کیفیت و کارایی عملکرد در انجام هم‌زمان چند تکلیف کاهش بیشتری می‌یابد؟
- ۱) تکالیف ساده و منحصر به فردی که فرد توانایی بالایی در انجام آن‌ها برخوردار است.
 - ۲) تکالیف دشوار و مشابهی که فرد از یک حس برای انجام دادن آن‌ها استفاده می‌کند.
 - ۳) تکالیف دشوار و منحصر به فردی که فرد از توانایی کمی در انجام آن‌ها برخوردار است.
 - ۴) تکالیف ساده و مشابهی که فرد از حواس مختلف برای انجام دادن آن‌ها استفاده می‌کند.
- ۷۳- «چیزی را ادراک می‌کنیم که احساس نشده است»، این پدیده چه نام دارد؟
- ۱) توهم
 - ۲) علامت انحرافی
 - ۳) خطای ادراکی
 - ۴) هشدار کاذب
- ۷۴- کدام مورد، در خصوص «حافظه کاری» درست است؟
- ۱) حافظه کاری در استدلال و قضاوت نقش دارد.
 - ۲) در حافظه کاری اطلاعات برای مدت نامحدودی ذخیره می‌شود.
 - ۳) جایگزینی اطلاعات جدید یا گذشت زمان باعث فراموشی در این حافظه نمی‌شود.
 - ۴) از طریق تمرین و بازگویی می‌توان اطلاعات این حافظه را به حافظه کوتاه‌مدت منتقل کرد.

- ۷۵- بهترین شیوه کنترل اثر گذشت زمان در فراموشی، کدام است؟
- (۱) تداخل اطلاعات
(۲) استفاده از نشانه‌های حسی
(۳) مرور اطلاعات در زمان مناسب
(۴) کاربرد نشانه‌های غیرمعنایی
- ۷۶- دانش‌آموزی در مواجهه با یک مسئله، با استفاده از روش‌های اکتشافی آن را حل کرده است. کدام مورد، در خصوص این دانش‌آموز درست است؟
- (۱) همه دانش‌آموزان راه‌حل او را قبول دارند.
(۲) زمان کمی را برای حل مسئله صرف کرده است.
(۳) با کمترین خطا به راه حل مسئله دست پیدا کرده است.
(۴) بر اساس پردازش دقیق اطلاعات و قواعد مشخص عمل کرده است.
- ۷۷- کدام عبارت، در خصوص فردی که دچار تعارض «گرایش - گرایش» شده درست است؟
- (۱) به روش تصمیم‌گیری خود و نتایج آن اعتماد زیادی دارد.
(۲) با موقعیتی روبه‌رو است که هم‌خواستنی و هم‌ناخواستنی است.
(۳) قادر به تصمیم‌گیری نیست و حالت ناخوشایندی را تجربه می‌کند.
(۴) دارای دو اولیت است که یکی ساده و معمولی و یکی پیچیده و مهم است.
- ۷۸- کدام سبک‌های تصمیم‌گیری به ترتیب، بر اساس ملاک‌های زیر است؟
- عواطف و هیجانات زودگذر
 - ناگهانی، عجله‌ای و بدون محاسبه
 - پیروی چشم بسته از دیگران
- (۱) تکانشی، اجتنابی، منطقی
(۲) وابسته، احساسی، اجتنابی
(۳) اجتنابی، وابسته، احساسی
(۴) احساسی، تکانشی، وابسته
- ۷۹- فرد بزرگسالی که از چاقی مفرط رنج می‌برد، روش‌های مختلفی را برای کاهش وزن امتحان کرده است ولی در همه آن‌ها شکست خورده است و در نهایت به این باور رسیده است که هیچ کاری برای کاهش وزن از او ساخته نیست. این مثال بیانگر کدام مفهوم است؟
- (۱) اسناد پایدار
(۲) مقابله ناکارآمد
(۳) ناهماهنگی شناختی
(۴) درماندگی آموخته شده
- ۸۰- دانش‌آموزی را در نظر بگیرید که قرار است در کنکور سراسری شرکت کند. این دانش‌آموز وقتی در خانه تست می‌زند، نمره‌های بالایی کسب می‌کند در حالی که نمره‌های آزمون‌های آزمایشی وی به علت استرس زیاد بسیار ضعیف است. کدام عبارت، می‌تواند در مورد این دانش‌آموز درست باشد؟
- (۱) می‌تواند از آرام‌بخش ضعیف قبل از آزمون استفاده کند تا استرس وی کنترل شود به عنوان مقابله سازگارانه
(۲) شناسایی روش‌های کنترل استرس در آزمون و به کارگیری آن‌ها در آزمون‌های آزمایشی به عنوان مقابله سازگارانه
(۳) کمک گرفتن از یک مشاور متخصص برای شناسایی روش‌های کنترل استرس در آزمون به عنوان مقابله ناسازگارانه
(۴) منبع استرس را به عنوان یک متغیر مزاحم در نظر بگیرد و آن متغیر را از زندگی خود دور کند به عنوان مقابله سازگارانه



کنکور شماره

۳

دفترچه شماره ۳

آزمون اختصاصی (سراسری) ورودی دانشگاه‌های کشور - ۱۴۰۰

گروه آزمایشی علوم انسانی

شماره داوطلبی:

نام و نام خانوادگی:

| ردیف | مواد امتحانی | تعداد سؤال | از شماره | تا شماره | مدت پاسخ‌گویی | ملاحظات | | |
|------|--------------|------------|----------|----------|---------------------|---------------------|---------------------|---------------------|
| ۱ | زبان عربی | ۲۰ | ۸۱ | ۱۰۰ | ۲۰ دقیقه | ۸۰ سؤال ۷۵ دقیقه | | |
| ۲ | تاریخ | ۱۳ | ۱۰۱ | ۱۱۳ | ۲۰ دقیقه | | ۸۰ سؤال ۷۵ دقیقه | |
| ۳ | جغرافیا | ۱۲ | ۱۱۴ | ۱۲۵ | | | | ۸۰ سؤال ۷۵ دقیقه |
| ۴ | فلسفه و منطق | ۲۰ | ۱۲۶ | ۱۴۵ | ۸۰ سؤال ۷۵ دقیقه | | | |
| ۵ | اقتصاد | ۱۵ | ۱۴۶ | ۱۶۰ | | | | |

سال ۱۴۰۰

۸۱-

﴿إِنَّ هَذِهِ أُمَّتُكُمْ أُمَّةً وَاحِدَةً وَأَنَا رَبُّكُمْ فَاعْبُدُون﴾:

- ۱) قطعاً اُمّت شما اُمّتی واحد است و من پروردگارتان می‌باشم پس مرا بپرستید!
- ۲) بی‌گمان این اُمّت شما اُمّتی یگانه است و من خدای شما هستم پس مرا بپرستید!
- ۳) همانا این اُمّت شماست اُمّتی یگانه و من پروردگارتان هستم پس مرا پرستش کنید!
- ۴) بدون شک این اُمّت شما است که اُمّتی واحد می‌باشد و من خدای شما می‌باشم پس فقط مرا پرستش کنید!

۸۲-

﴿إِنَّا نَرَى الْكَثِيرَ مِنَ الْبَطِّ يَسْبِحُ فِي الْمَاءِ الْبَارِدِ فِي الشِّتَاءِ، وَالْإِنْسَانُ لَيْسَ كَذَلِكَ!﴾:

- ۱) ما بسیاری از اردک‌ها را می‌بینیم که در آب سرد زمستان شنا می‌کنند، در حالی که انسان چنین نیست!
- ۲) اردک‌های زیادی را می‌بینیم که در سرمای زمستان در آب شنا می‌کنند، و حال آنکه انسان چنین نمی‌باشد!
- ۳) ما بسیاری از اردک‌ها را می‌بینیم که در زمستان در آب سرد شنا می‌کنند، و حال آنکه انسان این چنین نیست!
- ۴) اردک‌های زیادی را می‌بینیم که در زمستان سرد در آب شنا می‌کنند، در حالی که انسان این چنین نمی‌باشد!

۸۳-

﴿مَا مِنْ شَجَرَةٍ تُغْرَسُ إِلَّا وَ لَهَا فَائِدَةٌ لِلنَّاسِ، إِذَنْ لَيْسَ غَرْسُ الْأَشْجَارِ بِسَبَبِ أَنَّهَا تُثْمَرُ فَقَطْ!﴾:

- ۱) آنچه از درخت کاشته می‌شود فایده‌اش برای مردم است، ولی علت کاشتن درختان فقط بهره دادن آنها نیست!
- ۲) درخت فقط برای این کاشته می‌شود که فایده‌بخش است، لذا کاشتن درختان به‌خاطر اینکه بهره بدهند نیست!
- ۳) هیچ درختی نیست که بکاری مگر اینکه برای مردم فایده داشته باشد، پس علت کاشتن درختان میوه‌دادنشان نیست!
- ۴) هیچ درختی نیست که کاشته شود مگر اینکه برای مردم فایده‌ای داشته باشد، بنابراین کاشتن درختان فقط بخاطر اینکه آنها میوه می‌دهند نیست!

۸۴-

﴿مَا أَسْرَعَ تَلَوُّثَ الْهَوَاءِ فِي تَخْرِيْبِ بَيْتِنَا إِنْ لَمْ يَتَحَقَّقِ التَّوْازُنُ فِيهَا، فَهُوَ مَهْدَدٌ لِلْبَشَرِيَّةِ!﴾:

- ۱) اگر تعادل در محیط زیست محقق نشود چقدر آلودگی هوا برای خراب شدن محیط زیست ما سریع، و برای بشریت چقدر تهدیدکننده می‌باشد!
- ۲) آلودگی هوا در خراب کردن محیط زیست ما چقدر سریع است اگر تعادل در محیط زیست محقق نشود، و این امر تهدیدکننده بشریت است!
- ۳) برای خراب شدن محیط زیست ما آلودگی هوا بسیار سریع است و برای بشریت تهدیدکننده است، اگر تعادل در آن محقق نشود!
- ۴) آلودگی هوا برای خراب کردن محیط زیست ما سریع نیست اگر تعادل در آن محقق شود، و گرنه بشریت را تهدید می‌کند!

۸۵-

﴿كَانَ الْمُرَاقِبُ يَرَاقِبُ أُمُورَ الْمَرْعَةِ مِرَاقِبَةً وَلَكِنَّ الْبُومَاتِ كَانَتْ تَتَغَذَّى عَلَى الْأَفْرَاحِ، وَ هَذِهِ سُنَّةُ الطَّبِيعَةِ!﴾:

- ۱) کشاورز مراقب امور مزرعه بود ولی تغذیه جغدها از جوجه‌ها انجام می‌گرفت، و این قانون طبیعت بود!
- ۲) مزرعه‌دار امور مزرعه را نگهبانی می‌کرد اما جغدها جوجه‌ها را خورده بودند، و این سنت طبیعت بود!
- ۳) مزرعه‌دار از کارهای مزرعه با دقت مراقبت می‌کرد ولی جغدها جوجه‌ها را خورده بودند، و این قانون طبیعت است!
- ۴) کشاورز کارهای مزرعه را بی‌گمان مراقبت می‌کرد ولی جغدها از جوجه‌ها تغذیه می‌کردند، و این سنت طبیعت است!

۸۶-

عین الخطأ:

- ۱) لِنَجْتَنِبَ أَيْ إِسَاءَةٍ، وَ هَذَا رِسَالَةُ الْإِسْلَامِ: مَا يَبْدُ مِنْ هَرِّ بَدِيَّةٍ دَوْرِي كُنَيْمِ، وَ اَيْنَ بِيَامِ اِسْلَامِ اِسْتِ!
- ۲) تَعَالَى لِنُؤَكِّدَ عَلَى الْحَرِيَّةِ وَ عَلَى التَّعَايُشِ مَعًا: بِيَا تَا بَرِ اَزَادِي وَ بَرِ هَمَزِيْسْتِي بَا يَكْدِيْغَرِ تَا كَيْدِ كُنَيْمِ!
- ۳) كُنَيْمًا بَمَا لَدَيْنَا فَرُوحِنَ، فَلِهَذَا لَا نُفَكِّرُ بِالتَّغْيِيْرِ: مَا بَهْ اَنْجَهْ هَسْتِيْمِ خُوشْحَالِيْمِ، لِذَا هَرْكُزْ بَهْ تَغْيِيْرِ فِكْرِ نَمِي كُنَيْمِ!
- ۴) نَحْنُ حُمْسِ سَاكِنِي الْعَالَمِ، نَعِيْشُ فَوْقَ هَذِهِ الْاَرْضِ: مَا يَكْ پَنْجَمِ سَاكِنَانِ جِهَانِ هَسْتِيْمِ كَهْ رُويِ اَيْنِ زَمِيْنِ زَنْدُگِي مِي كُنَيْمِ!

۸۷-

عین الصحيح:

- ۱) تَوْتِينَا هَذِهِ الْأَشْجَارُ الْخَضْرَاءُ بِسُنَّةٍ وَضَعَهَا اللهُ فِي الطَّبِيعَةِ، الثَّمَارُ اللَّذِيذَةُ: اَيْنَ دَرِخْتَانِ سَرَسَبِزْ بَا قَانُونِي كَهْ خُدَا دَرِ طَبِيعَتِ قَرَارِ دَادَهْ، بَهْ مَا مِيُوَهَايِ لَزِيذِ مِيْ دَهْدَا!
- ۲) يَزِدَادُ اِسْتِهْلَاكُ الْبَنْزِيْنِ بِسَبَبِ ذَهَابِ الْعَائِلَاتِ لِقَضَاءِ الْعُطَّلَاتِ اَلْاَسْبُوعِيَّةِ: رَفْتَنِ خَانُوَادَهَا بَرَايِ گُذَرَانْدَنِ تَعطِيْلَاتِ اَخِرِ هَفْتَهْ سَبَبِ اَفزَايِشِ مَصْرَفِ بَنْزِيْنِ مِيْ شُودَا!
- ۳) تَنْتَجِعُ بَعْضُ الْاَضْوَاءِ مِنْ تَحْوِيلِ الطَّاقَةِ الْكِيْمِيَاوِيَّةِ اِلَى الطَّاقَةِ الصَّوْتِيَّةِ: بَعْضِي نُوْرَهَا بَرِ اَثَرِ تَبْدِيْلِ اَنْرُژِي شِيْمِيَايِي، اَنْرُژِي نُوْرِي تُوْلِيْدِ مِي كُنْدَا!
- ۴) تَسْتَعْمِدُ الدَّلَافِيْنُ اَمْوَاجًا صَوْتِيَّةً لِلتَّعَرُّفِ عَلَى مَحَلِّ الْاَجْسَامِ: دَلْفِيْنِهَا اَمْوَاجِ صَوْتِي رَا بَكَارِ مِي بَرَنْدِ تَا مَحَلِّ اَجْسَامِ شِنَاَسَايِي شُودَا!

۸۸-

«كشاورزان از چاه روستا آبی استخراج کردند»:

- ۱) اِسْتَخْرَجَ الْفَلَّاحُونَ مَاءً مِنْ بَثْرِ الْقَرْيَةِ.
- ۲) اِسْتَخْرَجَ هُوْلَاءُ الْفَلَّاحُونَ مَاءً مِنْ بَثْرِ الْقَرْيَةِ.
- ۳) اِسْتَخْرَجُوا الْفَلَّاحُونَ مَاءً مِنَ الْبَثْرِ فِي قَرْيَةٍ.
- ۴) اِسْتَخْرَجُوا هُوْلَاءُ الْفَلَّاحُونَ الْمَاءَ مِنْ بَثْرِ فِي الْقَرْيَةِ.

٨٩- عین غیر المناسب عن المفهوم: ﴿إِنَّ النَّفْسَ لِأَمَارَةٌ بِالسُّوءِ﴾

- (١) ای شهان کشتیم ما خصم برون مائد خصمی زو بتر اندر درون
(٢) نفس بی علم هیچ نتوانست جز به علم این کجا توان دانست
(٣) مادر بتها بت نفس شماسست ز آنکه آن بت مار و این بت اژدهاست
(٤) دشمن تو نفس توست خوار کن او را تا نشود چیره و قوی، به تو دشمن

■ عین الخطأ في الإعراب و التحليل الصرفي (٩٠ - ٩٢)

٩٠- ﴿إِنَّ اللَّهَ لَذُو فَضْلٍ عَلَى النَّاسِ وَلَٰكِنَّ أَكْثَرَ النَّاسِ لَا يَشْكُرُونَ﴾:

- (١) الله: لفظ الجلالة - اسم - معرفة (علم) / اسم «إِنَّ» المشبهة بالفعل، و خبره «على الناس»
(٢) أكثر: اسم - مفرد مذكر - اسم تفضيل (مصدر فعلة: كثرة) / اسم «لَكِنَّ» و منصوب
(٣) فضل: اسم - مفرد مذكر - نكرة - معرب / مضاف إليه و مجرور، و المضاف: ذو
(٤) يشكرون: فعل مضارع - متعدّد - معلوم / فعل و فاعل، و الجملة فعلية و خبر «لَكِنَّ»

٩١- «أَصْبَحَ الشَّاتِمُ نَادِمًا مِنْ عَمَلِهِ الْقَبِيحِ»:

- (١) عمل: اسم - مفرد مذكر - معرب / مجرور بحرف الجرّ؛ من عمل: جار و مجرور
(٢) أصبح: فعل ماضٍ - مزيد ثلاثي (من باب إفعال) / فعل من الأفعال الناقصة اسمه «الشَّاتِمُ»
(٣) الشاتِم: مفرد مذكر - اسم فاعل (حروفه الأصلية: ش م ت) - مبنيّ / اسم «أصبح» و مرفوع
(٤) نادِمًا: مفرد مذكر - اسم فاعل (حروفه الأصلية: ن د م) - نكرة / خبر «أصبح» و منصوب

٩٢- «الطَّلَابُ الْمُؤَدَّبُونَ مُحْتَرَمُونَ عِنْدَ الْمُعَلِّمِينَ»:

- (١) محترمون: اسم - اسم مفعول (فعلة: «احترم») من باب افتعال) - نكرة - معرب / خبر و مرفوع بالواو
(٢) الطَّلَابُ: اسم - جمع مكشّر أو تكسير (مفرد: طالب، مذكر) - اسم فاعل - معرّف بأل / مبتدأ و مرفوع، و الجملة اسمية
(٣) المُعَلِّمِينَ: جمع سالم للمذكر - اسم فاعل (فعلة: «علّم») من باب تفعيل) - معرّف بأل - معرب / مضاف إليه و مجرور بالياء
(٤) المؤدّبون: جمع سالم للمذكر - اسم مفعول (فعلة: «أدب») من باب تفعّل) / صفة و مرفوع بالواو بالتبعية للموصوف «الطَّلَابُ»

■ عین المناسب للجواب عن الأسئلة التالية (٩٣ - ١٥٥)

٩٣- عین الخطأ في ضبط حركات الحروف:

- (١) إِنَّ بَعْضَ الطَّيْبِ وَالْحَيَوَانَاتِ تَعْرِفُ بِغَرِيزَتِهَا الْأَعْشَابَ الطَّيْبَةَ. (٢) لِسَانُ الْقَيْطِ سَلَاخٌ طَيِّبٌ لِأَنَّهُ مَمْلُوءٌ بِغُدِّ تَفْرَزُ سَائِلًا مُطَهَّرًا.
(٣) قَرَّرَ الْمُزَارِعُ الْحِفَاظَ عَلَى الْأَفْرَاحِ وَالسَّمَاخِ لِلْبُومَاتِ بِدُخُولِ مَرْزَعَتِهِ. (٤) كَانَتْ الْمُشْتَرِيَّةُ مُتْرَدِّدَةً فِي شِرَاءِ الْبِضَاعَةِ، وَ لَكِنَّ الْبَائِعَ عَازِمًا عَلَى بَيْعِهَا.

٩٤- عین معنی حرف اللام یختلف عن الباقي في فعل «لننتبه»:

- (١) إن نقصد أن نسبح في الماء فلننتبه إلى عمقه!
(٢) تكلم أبي معنا لننتبه إلى الخطرات التي أمامنا!
(٣) لننتبه حتى نشاهد جمال الطبيعة في كل شيء!
(٤) إن الامتحانات قريبة فلننتبه إلى فرصنا القليلة!

٩٥- عین «ما» شرطية (في المعنى):

- (١) ما تنتخب من هذه الكتب فهي مفيدة لك!
(٢) ما أرضى الآباء و الأمهات إلا سعادة أولادهم!
(٣) ما من عالم يعمل بعلمه إلا و هو يرى الخير في نتيجة عمله!
(٤) ما هو عمل التلميذ الذي لا يدرس بعد إعلان نتائج الامتحانات!

٩٦- عین الخطأ (عن العدد و المعدود):

- (١) إن تطلب أن تُشاهد نتيجة عملك في عشر سنواتٍ فاغرس الشجرة،
(٢) و إذا تُريد أن تصل إلى نتيجةٍ أسرع مثلًا في سنة واحدة فازرع القمح،
(٣) و إن تعزم تربية إنسان فانظر إلى أكثر من تسعة و تسعين عامًا،
(٤) و إذا تُريد أن تدخل الجامعة فعليك أن تدرس اثنتي عشرة سنوات!

٩٧- عین ما فيه أسماء مرفوعة أكثر:

- (١) حافظُ الأولاد المؤدّبون على احترام الكبار لأنّ هذا العمل مقدّس.
(٢) قد تُشاهد في البحر مصابيح منوّرة و ألوان هذه المصابيح متعدّدة.
(٣) كأنّ الحوت الأزرق أكبر الكائنات الحيّة في العالم.
(٤) هذه صفات يُحبّها المؤمنون باحثين عنها.

٩٨- عین خبر الحروف المشبهة بالفعل فعلاً:

- (١) لعلّ العالم الذي أنتظره و تكلمت عنه، محبوبٌ لك أيضًا!
(٢) لا تيأسوا من رحمة الله، إنّها قريبة من المحسنين!
(٣) أكرم أصدقاءك، كأنهم جناحك الذي به تطير!
(٤) ليت إطعام مساكينا يكون مِمّا نحن نأكل!

۹۹- عین ما فيه الحصر (في المعنى):

- (۱) لا يُحسَنُ إلینا أحدٌ إلَّا الَّذي يُحسَنُ إليه!
 (۲) لا تأكلُ البوماتُ في المزرعةِ غذاءً إلَّا الفئران!
 (۳) لا تُسبَّبُ الأمطارُ الحمضيةُ إلَّا التلوثُ في الهواء!

۱۰۰- عین ما فيه المنادی:

- (۱) ولدي إجعل هدفاً مهماً في حياتك اليومية!
 (۲) الأولاد المؤمنون حافظوا على نظافة الطبيعة!
 (۳) ربنا يعين عباده في جميع أمورهم كل الأيام!
 (۴) إلهي هو الَّذي يُجيب دعواتي وإن تكن كثيرة!

تاریخ

۱۰۱- در گاه‌شماری اوستایی دورهٔ ساسانی، اصطلاح «اندرگاه» به کدام گزینه اشاره داشت؟

- (۱) پنج روزی که به آخر ماه دوازدهم افزوده می‌شد.
 (۲) ماه سیزدهم که هر سه سال یک بار به سال افزوده می‌شد.
 (۳) ماه سیزدهم که هر ۱۲۰ سال یک بار به پایان سال اضافه می‌شد.
 (۴) روزی که هر چهار سال یک بار به هنگام کیبسه کردن به سال افزوده می‌شد.

۱۰۲- نخستین شهرهای فلات ایران که در حدود پنج هزار سال پیش ساخته شدند، به ترتیب، چغامیش، شهداد، سیلک در کدام مناطق امروزی قرار دارند؟

- (۱) سیستان، کرمان، کاشان (۲) کرمان، کاشان، خوزستان (۳) خوزستان، کرمان، کاشان (۴) خوزستان، خراسان، سیستان

۱۰۳- چرا داریوش یکم هخامنشی به نواحی دوردست در شمال دریای سیاه و جنوب روسیه کنونی لشکرکشی کرد؟

- (۱) دفع حملات قبایل صحراگرد سکایی
 (۲) ایجاد امنیت و آرامش در راه‌های تجاری
 (۳) سرکوب گوماته مغ که یکی از مدعیان اصلی سلطنت بود.
 (۴) فرونشاندن شورش دولت شهرهایی که توسط یونانی‌ها تحریک شده بودند.

۱۰۴- در دورهٔ کدام سلسله‌های باستانی در ایران سکه‌های نقره‌ای و مسی در مبادلات تجاری در منطقهٔ وسیعی رایج بود؟

- (۱) سلوکیان و ساسانیان (۲) اشکانیان و ساسانیان (۳) هخامنشیان و سلوکیان (۴) هخامنشیان و اشکانیان

۱۰۵- گشایش جادهٔ موسوم به ابریشم، هم‌زمان با حکومت کدام سلسله‌ها در چین و ایران بود؟

- (۱) چه این - ساسانی (۲) چه این - اشکانی (۳) هان - ساسانی (۴) هان - اشکانی

۱۰۶- کدام گزینه، دربارهٔ حکم بن ابی العاص درست است؟

- (۱) پیامبر (ص) وی را به طائف تبعید کرد و خلیفهٔ دوم وی را به مدینه بازگرداند.
 (۲) پیامبر (ص) وی را به طائف تبعید کرد و خلیفهٔ سوم وی را به مدینه بازگرداند.
 (۳) در دورهٔ پیامبر (ص) به یمن تبعید شد و در زمان خلافت عمر به مدینه بازگشت.
 (۴) در دورهٔ پیامبر (ص) به یمن تبعید شد و در زمان خلافت عثمان به مدینه بازگشت.

۱۰۷- کدام یک از سلسله‌های حکومتی ایران بعد از اسلام در قرن‌های ۳ و ۴ هجری، خاستگاه و منشأ دهقانی داشتند؟

- (۱) طاهریان - صفاریان (۲) سامانیان - آل بویه (۳) صفاریان - آل بویه (۴) طاهریان - سامانیان

۱۰۸- شاهنامه مصوّر مشهور به دموت، از دورهٔ کدام سلسله در ایران به یادگار مانده است؟

- (۱) زندیان (۲) صفویان (۳) تیموریان (۴) ایلخانان

۱۰۹- ویژگی‌های شاخص دو مسجد شیخ لطف‌الله و مسجد جامع عباسی (مسجد امام) کدام است؟

- (۱) شکوه و عظمت و کاربردهای متنوع آن‌ها
 (۲) هماهنگی رنگ‌ها و طراحی بی‌نظیر آن دو مسجد
 (۳) عظمت بنای این دو مسجد اعجاب‌آور و تحسین‌برانگیز است.
 (۴) کاشی کاری هنرمندانه که تحسین و شگفتی هر بیننده‌ای را برمی‌انگیزد.

۱۱۰- کدام موارد از اهداف امیرکبیر در تأسیس مدرسه دارالفنون است؟

- (الف) انتشار و ترویج افکار نو به ویژه تفکر مشروطه‌خواهی و ضد استبدادی
 (ب) فراهم آوردن شرایط برای سوادآموزی به فرزندان تمام قشرهای مختلف جامعه
 (ج) آموزش دانش نظامی جدید و اشاعه آن و تقویت توان جنگی و دفاعی کشور
 (د) آموزش علوم جدید به دانشجویان ایرانی در داخل کشور و نظارت بر محتوا، اساتید و روش‌های تدریس
 (۱) الف - ب (۲) الف - ج (۳) ب - ج (۴) ج - د

۱۱۱- کدام گزینه، از نتایج قرارداد ۱۹۱۹ که در دورهٔ نخست‌وزیری وثوق‌الدوله با انگلستان منعقد شد، می‌باشد؟

- (۱) انگلستان با کمک سید ضیاء‌الدین طباطبائی، از وابستگان خود، رضاخان را به نخست‌وزیری رساند.
 (۲) انگلیسی‌ها همصدا با رضاخان خواستار برقراری نظام جمهوری به جای حکومت سلطنتی شدند.
 (۳) انگلستان برای رسیدن به اهدافش درصدد تغییر حکومت در ایران برآمد.
 (۴) انگلیسی‌ها با آماده شدن اذهان مردم به سود رضاخان، وی را به سلطنت نشانند.

- ۱۱۲- مهم‌ترین مانع در راه تصویب طرح ملی شدن صنعت نفت ایران کدام بود و این مانع چگونه برداشته شد؟
 (۱) اتخاذ سیاست موازنه مثبت در مجلس شورای ملی - پیشنهاد طرح سیاست موازنه منفی توسط دکتر مصدق
 (۲) انعقاد قرارداد الحاقی معروف به قرارداد گس - گلشائیان - نطق طولانی حسین مکی در مجلس پانزدهم
 (۳) مخالفت شدید سپهبد حاجعلی رزم آرا با این طرح - اعدام انقلابی رزم آرا توسط خلیل طهماسبی
 (۴) روی کار آمدن احمد قوام السلطنه - قیام مردمی ۳۰ تیر ۱۳۳۱ به رهبری آیت‌الله کاشانی
- ۱۱۳- کدام گزینه، درباره اقدامات اعضای گروهک تروریستی فرقان درست نیست؟
 (۱) شخصیت‌های برجسته انقلابی و مبارزان سرشناس را هدف قرار می‌دادند.
 (۲) تمرکز فعالیت‌های تروریستی آن‌ها بر مسئولان نظام جمهوری اسلامی و مردم عادی بود.
 (۳) سپهبد ولی‌الله قری، حاج مهدی عراقی و آیت‌الله قاضی طباطبایی را به شهادت رساندند.
 (۴) نتیجه کار آن‌ها شهادت برخی شخصیت‌های برجسته انقلابی و مبارزان سرشناس و چند سوء قصد نافرجام بود.

جغرافیا

- ۱۱۴- در کدام گزینه، با توجه به عبارت زیر، «مسئله پژوهش» به درستی تدوین شده است؟
 «میزان حضور وسایل نقلیه و عابران در خیابان‌های یک شهر، به اوج خود رسیده است.»
 (۱) چرا پدیده مهاجرت شکل می‌گیرد؟
 (۲) دلایل افزایش جمعیت در کلان شهرها چیست؟
 (۳) افزایش کربن دی‌اکسید سبب افزایش دمای کره زمین شده است.
 (۴) چگونه رشد جمعیت می‌تواند در ایجاد پدیده گرمایش جهانی نقش داشته باشد؟



- ۱۱۵- کدام گزینه، با دلیل شکل‌گیری «کوه‌های بشاگرد» مطابقت دارد؟
 (۱) تکامل فرسایش بادی و آبی
 (۲) برخورد خرده صفحات عمان و ایران
 (۳) عوامل درونی و خروج گاز و یا بخار آب از اعماق زمین
 (۴) جابه‌جایی رسوبات رودخانه‌ای و تشکیل شکل‌های جدیدی از ناهمواری در سطح زمین

- ۱۱۶- کدام گزینه، دلیل مناسبی برای عبارت زیر است؟
 «میزان بارش در تبریز از شیراز بیشتر است.»

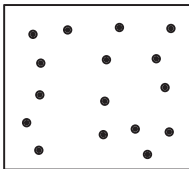
- (الف) هوای سرد و مرطوب به سمت عرض‌های بالاتر حرکت می‌کند.
 (ب) با صعود هوای گرم، رطوبت به صورت بارش نازل می‌شود.
 (ج) تعداد مولکول‌های هوای سرد در واحد حجم بیشتر است.
 (د) رطوبت موجود در هوای سرد، سریع‌تر متراکم می‌شود.

- (۱) الف و ب (۲) الف و ج (۳) ج و د (۴) ب و د

- ۱۱۷- در کدام گزینه، راهکار مناسبی برای کنترل «پیری جمعیت» تدوین شده است؟

- (۱) گسترش بهداشت اجتماعی (۲) تغییر ساختمان سنی جمعیت (۳) افزایش رشد طبیعی جمعیت (۴) استخراج آمار و اطلاعات دقیق

- ۱۱۸- کدام عبارت، دلیل مناسبی را برای «وضعیت مولکول‌های هوا» در مدل ترسیم‌شده، بیان می‌کند؟



- (۱) نواحی قطبی در زمستان، انرژی کمتری را دریافت می‌کنند.
 (۲) میزان پراکندگی زاویه تابش خورشید بر سطح زمین، متفاوت است.
 (۳) اشعه خورشید در منطقه استوایی در طی سال عمود و نزدیک به عمود است.
 (۴) پرتوهای خورشید در عرض‌های بالای جغرافیایی، مساحت بیشتری را در بر می‌گیرند.

- ۱۱۹- کدام عبارت، نادرست است؟

- (الف) در عرض‌های جغرافیایی ۱۰ درجه جنوبی تا ۱۰ درجه شمالی، میزان تولید ناخالص اولیه زیاد است.
 (ب) میزان تولید ماده آلی و سرعت رشد گیاهان در یک زیست بوم، متفاوت است.
 (ج) میزان ترکیبات آلی و توده زیستی در جنگل‌های مخروطی به سرعت رشد آن‌ها بستگی دارد.
 (د) کمترین میزان تولید مواد آلی سیاره زمین در مناطق نزدیک به قطب دیده می‌شود.

- (۱) الف و ج (۲) الف و د (۳) ب و ج (۴) ب و د

- ۱۲۰- در کدام گزینه، هدف از تشکیل اتحادیه‌های اقتصادی - تجاری منطقه‌ای، به درستی بیان شده است؟

- (۱) کاهش مالیات و تعرفه‌های گمرکی و افزایش تجارت بین کشورهای عضو
 (۲) مقابله با کسری تجاری و بهبود استانداردهای زندگی و رفاه در کشورهای عضو
 (۳) دستیابی به موازنه تجاری مثبت و حذف تدریجی تعرفه‌های گمرکی کشورهای عضو
 (۴) محدود کردن واردات برخی کالاها و کاهش تأثیرات منفی تجارت در میان کشورهای عضو

۱۲۱- کدام گزینه، با توجه به «الگوی مدیریت سیاسی فضا» از وجوه شباهت دو کشور عراق و انگلستان به شمار می‌آید؟
 الف) حکومت مرکزی، نقش هماهنگ‌کننده و ارتباط‌دهنده دارد.

ب) نظام قانون‌گذاری و سیاست‌گذاری، متمرکز است.

ج) مناطق خودمختار، اختیارات سیاسی و اجرایی ویژه‌ای دارند.

د) قوانین آموزش و پرورش و دوره‌های تحصیلی در نواحی مختلف، متفاوت است.

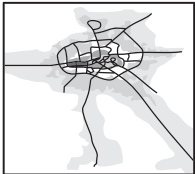
الف و ج (۱) الف و د (۲) ب و ج (۳) ب و د (۴)

۱۲۲- کدام عبارت، با تصویر ترسیم شده از «هسته اولیه و روند توسعه کالبدی شهر رشت» در دوره‌های تاریخی مختلف مغایرت دارد؟
 ۱) حوزه نفوذ آن نسبت به سایر سکونتگاه‌ها، گسترده‌تر است.

۲) همانند سایر سکونتگاه‌های شهری و روستایی دارای مقر و موقعیت است.

۳) دسترسی به آب مهم‌ترین عامل طبیعی شکل‌گیری هسته اولیه آن سکونتگاه است.

۴) دسترسی به راه‌های ارتباطی سبب ارتقاء مرتبه آن در هرم سلسله مراتب سکونتگاهی شده است.



۱۲۳- عبارت زیر، از پیامدهای کدام ویژگی عمده «برنامه آمایش سرزمین» است؟
 «دسترسی عادلانه همه مردم به حمل و نقل با کمترین هزینه»

الف) توجه به آمایش دفاعی

ب) توجه به ظرفیت‌ها و توانمندی‌های همه مناطق

ج) توجه به نیازهای حال و آینده

د) توجه به عدالت در توسعه

الف و ب (۱) الف و ج (۲) ب و د (۳) ج و د (۴)

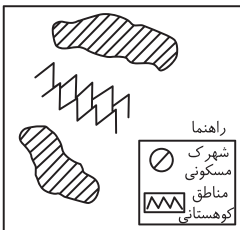
۱۲۴- کدام گزینه، با توجه به تصویر زیر، «مسیر پیشنهادی مناسبی» برای «اتصال دو شهرک مسکونی» است؟

۱) ساخت طولانی‌ترین مسیر بدون حفر تونل

۲) ساخت کوتاه‌ترین مسیر از طریق حفر تونل

۳) ترکیبی از مسیر طولانی و کوتاه با احداث تونل کوتاه

۴) ترکیبی از مسیر طولانی و کوتاه با احداث تونل بلند



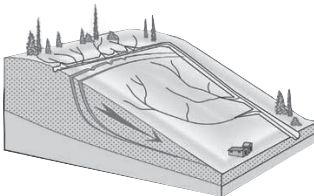
۱۲۵- کدام عبارت، وضعیت «شبكة زهکشی» را در مدل زیر به درستی بیان می‌کند؟

۱) سرعت تخلیه رواناب، افزایش و نفوذپذیری کاهش می‌یابد.

۲) سرعت تخلیه رواناب، کاهش و زمین لغزش افزایش می‌یابد.

۳) میزان نفوذپذیری و سرعت تخلیه آب در سطح توده لغزشی، کاهش می‌یابد.

۴) با هدایت انشعابات شبکه زهکشی، سرعت نفوذپذیری و زمین لغزش افزایش می‌یابد.



فلسفه و منطق

۱۲۶- اگر کسی استدلال کند که قضیه «مریم دختر متواضعی است» یک قضیهٔ موجبهٔ جزئیه است؛ زیرا «مریم» مفهومی جزئی است، دچار چه مغالطه‌ای شده است؟

۱) تمثیل ناروا

۲) اشتراک لفظ

۳) تعمیم شتابزده

۴) توسل به معنای ظاهری

۱۲۷- کدام طبقه‌بندی درست است؟

۱) مقدار > شکل > مثلث > پاره‌خط

۲) علم > تصدیق > قضیه > قضیه شرطی

۳) تصدیق > شکل اول > قیاس > استدلال

۴) مربع > لوزی > متوازی‌الاضلاع > چهارضلعی

۱۲۸- در کدام استدلال، مقدمات از نتیجه حمایت مطلق می‌کنند؟

۱) در سایت مدرسه آمده بود معلمان این مدرسه دارای مدرک دکترا هستند؛ پس دبیر ما هم دکترا دارد.

۲) دبیران دارای سابقهٔ بالا، مانند قطعات فرسودهٔ یک دستگاه هستند؛ باید کنار گذاشته شوند تا بتوان از نیروهای جدید و تازه نفس استفاده کرد.

۳) با چند نفر از مدرسان این مؤسسه که صحبت می‌کردم، در تیزهوشان درس خوانده بودند؛ پس همهٔ مدرسان آن فارغ‌التحصیل مدارس خاص‌اند.

۴) دیروز از جلوی مدرسه‌ای عبور می‌کردم، درهایش بسته بود، جمعه یا روز تعطیل هم نبود، هوا هم که آلوده نیست؛ حتماً برای تعمیرات تعطیل کرده‌اند.

۱۲۹- کدام مورد برای نشان دادن بطلان یک فرضیهٔ علمی مناسب‌تر است و چرا؟

۱) تمثیل؛ زیرا توجه به وجوه اختلاف در تمثیل، می‌تواند عدم قطعیت و نادرستی فرضیه نامبرده را نشان دهد.

۲) استنتاج بهترین تبیین؛ زیرا در مسائل علمی از این نوع استنتاج جهت بررسی فرضیه‌ها استفاده بسیار می‌شود.

۳) استقراء؛ زیرا در بررسی یا نقض قانون‌های علمی، روش تجربی که مبتنی بر استدلال‌های استقرایی قوی است، به کار می‌رود.

۴) آوردن مثال نقض؛ زیرا برای ابطال یک قانون علمی، کافی است نشان دهیم که محمول در مورد یکی از افراد موضوع صدق نمی‌کند.

- ۱۳۰- نتیجه و مقدمه دوم یک قیاس به ترتیب عبارتند از: «بعضی الف ب است» و «هر ج ب است». مقدمه اول آن، کدامیک از قضایای زیر باشد، تا اعتبار قیاس حفظ شود؟
 (۱) بعضی الف ج است. (۲) هیچ ج الف نیست. (۳) بعضی ج الف نیست. (۴) هیچ الف ج نیست.
- ۱۳۱- کدام قیاس معتبر است؟
 (۱) اگر این قلم می‌نویسد، پس جوهر دارد. قلم جوهر دارد؛ پس می‌نویسد.
 (۲) اگر علی به خانه آمده بود، در قفل نبود. در قفل است، پس علی نیامده است.
 (۳) هیچ درنده‌ای علفخوار نیست. بعضی از علفخوارها یال دارند؛ پس بعضی از درندگان یال ندارند.
 (۴) اگر جسمی فلزی باشد، در اثر حرارت داغ می‌شود. این ظرف فلزی نیست؛ پس در اثر حرارت داغ نمی‌شود.
- ۱۳۲- کدام مورد را می‌توان پرسش فلسفی دانست؟
 (۱) فلسفه چگونه دانشی است؟
 (۲) فلسفه خواندن نماز چیست؟
 (۳) زندگی کردن چه فایده‌ای دارد؟
 (۴) آیا تفکر تابع قواعد خاصی است؟
- ۱۳۳- کدام عبارت بیان‌کننده اندیشه‌های فیثاغورس و پیروان او است؟
 (۱) نظم ریاضی در همه موجودات جریان دارد و جهان را فقط با دانش ریاضیات می‌توان شناخت.
 (۲) جهان ساختاری ریاضی دارد و مبادی اولیه موجودات، همان اصول ریاضی و عددها هستند.
 (۳) اصول ریاضیات درباره همه موجودات صادق است؛ زیرا عناصر اولی موجودات، سازنده اعداد هستند.
 (۴) اصول و مبادی اولیه جهان، سازنده اعداد و اصول اعدادند و اعداد، موجودات جهان را شکل داده‌اند.
- ۱۳۴- این گزاره که «حواس بر خلاف عقل، به تنهایی قادر به درک خطاهای خود نیستند»، با کدام یک از حیطه‌های زیر در معرفت‌شناسی ارتباط بیشتری پیدا می‌کند؟
 (۱) ماهیت شناخت (۲) امکان شناخت (۳) ابزارهای شناخت (۴) ارزش شناخت
- ۱۳۵- کدام عبارت بیانگر نظر دکارت است؟
 (۱) با استفاده از دلایل استوار عقلی، پی می‌بریم که انسان دارای نفس مجرد است.
 (۲) اعتقاد به اموری مانند علیت و خدا، جزء ساختارهای ذهن و ذاتی انسان‌ها است.
 (۳) بخشی از معرفت‌های ما بدون استفاده از هر نوع تجربه و مقدم بر آن درک می‌شود.
 (۴) معرفت‌های ذاتی اموری شهودی هستند که درک آن‌ها به عقل یا تجربه علمی نیازی ندارد.
- ۱۳۶- پروانه و دوستش درباره موضوعی با هم گفت‌وگو می‌کنند. پروانه به دوستش می‌گوید من بر خلاف ارسطو معتقدم انسان یعنی موجود اخلاقی. موضوع این سخن پروانه و دوستش، کدام است؟
 (۱) مسائل اخلاقی (۲) فلسفه اخلاق (۳) موجودیت انسان (۴) حقیقت انسان
- ۱۳۷- کدام عبارت مورد اختلاف ابن سینا و ملاصدرا است؟
 (۱) انسان حقیقی دو بُعدی دارد.
 (۲) روح، موجودی مجرد با ظرفیت بی‌پایان است.
 (۳) روح موجودی غیرزمینی و از جنس مجردات است.
 (۴) هر اتفاقی برای جسم رخ دهد، روح خبردار می‌شود.
- ۱۳۸- کدام عبارت درست است؟
 (۱) به اعتقاد ارسطو یکی از عملکردهای اخلاقی عقل این است که برای مثال، درک می‌کند فضیلت قوه غضب، خویشتن‌داری است.
 (۲) کانت معتقد است کاری که انسان در آن نفع شخصی نداشته باشد، فضیلت شمرده می‌شود؛ مانند وقتی که از روی دلسوزی به کسی کمک می‌کند.
 (۳) به اعتقاد فیلسوفان مسلمان، گرایش به خیر اخلاقی و تمایلات متضاد با آن، کم و بیش در همه انسان‌ها، چه معتقد به خدا باشند و چه نباشند، وجود دارد.
 (۴) از آن‌جا که فیلسوفان طبیعت‌گرا و ماتریالیست فقط منافع شخصی را به رسمیت می‌شناسند، معتقدند هرگاه انسان بتواند، باید به هر میزان که می‌خواهد آزاد باشد.
- ۱۳۹- کدام عبارت درباره علیت، مورد اختلاف دکارت و فیلسوفان مسلمان است؟
 (۱) اصلی فطری و بدیهی است.
 (۲) دانش بشری متکی بر آن است.
 (۳) درک آن از طریق تجربه امکان‌پذیر نیست.
 (۴) مصادیق آن بدون تجربه قابل شناخت نیستند.
- ۱۴۰- پدیده «A»، کدامیک از موارد باشد تا بتوانیم بگوییم از حالت امکان ذاتی به حالت وجوب‌بالغیر رسیده است؟
 (۱) A، ساختمانی در ذهن یک معمار است.
 (۲) A، نهال یک بذر است که باغبان می‌خواهد آن را بکارد.
 (۳) A، خاکستر چوبی است که قرار است در آتش انداخته شود.
 (۴) A، حرکت مژگان چشم است زمانی که پلک‌ها حرکت می‌کنند.

۱۴۱- در کدام عبارت، روش به کار گرفته شده برای اعتقاد به خداوند با بقیه متفاوت است؟

- ۱) هر جا که خوب‌تر و بهتر هست، خوب‌ترین و بهترین هم هست، پس حقیقتی هست که خوب‌ترین و بهترین است و او همان واقعیت الهی است.
- ۲) باور خدا به زندگی معنا می‌دهد و ارزش‌های اخلاقی را به همراه می‌آورد؛ خدایی که مبدأ خیر و زیبایی و ناظر بر انسان باشد؛ پس باید او را باور داشت.
- ۳) نمی‌شود نظم و انتظامی بر جهان حاکم باشد، مگر این که موجودی جاودان و برتر از ماده در کار باشد؛ زیرا هر جا که نظمی وجود دارد، باید ناظمی هم باشد.
- ۴) انسان از حقیقت نامتناهی‌تری تصور دارد؛ این تصور نمی‌تواند از خود انسان که متناهی است، باشد؛ پس از جانب وجودی نامتناهی به انسان داده شده است.

۱۴۲- کدام عبارت درست است؟

- ۱) بر اساس قاعده علیت، هر چیزی باید علتی داشته باشد.
- ۲) اساس برهان فارابی در اثبات خدا، تقدم علت بر معلول است.
- ۳) نتیجه برهان وجوب و امکان، تقسیم واجب‌الوجوب به بالذات و بالغیر است.
- ۴) تسلسل عمل نامتناهی یعنی موجودات زیادی وجود داشته باشند که با یکدیگر رابطه علی دارند.

۱۴۳- کدام عبارت بیانگر نظر اوگوست کنت است؟

- ۱) نهایت تلاش عقل در شناخت واقعیات، استفاده از مشاهدات برای دستیابی به دانش‌های تجربی و پیشرفت در آن است.
- ۲) شناخت واقعیت کار حواس است و آن چه نقش عقل در علم تجربی پنداشته می‌شود، بر ساخته فیلسوفان است.
- ۳) روش معتبر در شناخت واقعیت، تجربه علمی است و عقل که به امور انتزاعی اختصاص دارد، دخالتی در آن ندارد.
- ۴) در دستگاهی که فیلسوفان از جهان ارائه می‌دهند، اصول عقلی را با ساخته‌های ذهن خود، ارائه می‌دهند.

۱۴۴- در صورتی که برخی از دستاوردهای عقل با داده‌های وحی متعارض به نظر برسند، با توجه به نظرات ملاصدرا، کدام احتمال مطرح نمی‌شود؟

- ۱) در دستاوردهای عقل خطایی رخ داده است.
- ۲) برخی از داده‌های وحی را به درستی نفهمیده‌ایم.
- ۳) آنچه را که به اشتباه، داده وحی تصور کرده‌ایم، داده وحی نیست.
- ۴) وقتی دستاوردهای عقل، با قرآن و سنت معارض به نظر رسد، باید عقل را کنار گذاشت.

۱۴۵- کدام عبارت نظر ملاصدرا را به درستی بیان می‌کند؟

- ۱) از میان دو مفهوم «انسان» و «وجود»، وجود مفهومی واقعی و انسان مفهومی ساخته ذهن اشخاص است.
- ۲) ماهیت‌ها اموری ذهنی هستند که ما آن‌ها را به موجودات گوناگون نسبت می‌دهیم.
- ۳) در خارج از ذهن ما، آنچه که واقعاً هست، یک حقیقت است و آن، وجود است.
- ۴) با توجه به واقعی بودن وجود، هیچ جایی برای تکثر و کثرت در عالم نیست.

اقتصاد
۱۴۶- پاسخ درست و کامل پرسش‌های زیر در کدام گزینه مطرح شده است؟

- الف) کدام گزینه، بیانگر معنا و مفهوم تعریفی «مزیت مطلق» است؟
- ب) وجه افتراق موجود در تک‌محصولی بودن در زمینه تجارت بین‌الملل جامعه شهری در کدام گزینه به درستی بیان شده است؟
- ج) کدام گزینه، به ترتیب بیانگر: نمونه کالاهای جانشین - نمونه کالاهای مکمل است؟
- ۱) الف) بر اساس این اصل: هر منطقه یا کشور باید همه نوع کالایی را تولید کند تا «خودکفا» شود. ب) جامعه شهری نمی‌تواند تک‌محصول باشد زیرا تخصص‌گرایی موجب درآمد کمتر مردم در جامعه شهری می‌شود. ج) قند - بنزین
 - ۲) الف) بر اساس این اصل: برای رسیدن به «خودکفایی» باید تا حد امکان از واردات کالا به داخل کشور جلوگیری نمود. ب) تک‌محصولی بودن در اقتصاد بین‌الملل موجب تخصص‌گرایی بیشتر و تمرکز بر یک محصول شده و سودآوری بیشتری دارد. ج) شکر - نان
 - ۳) الف) بر اساس این اصل: هر منطقه یا کشور باید کالایی را «تولید» کند که هزینه تولید آن در مقایسه با سایر نقاط «کمتر» باشد. ب) اقتصاد بین‌الملل تک‌محصولی در مواقع بحرانی، امکان تاب‌آوری و انعطاف‌پذیری مقابل تکانه‌ها، مشکلات و تحریم‌ها را ندارد. ج) گوشت سفید - خمیر دندان
 - ۴) الف) بر اساس این اصل: هر منطقه یا کشور باید کالایی را «تولید» کند که هزینه آن حداقل برابر با سایر نقاط یا منطقه یک کشور باشد. ب) جامعه شهری با رفتن به سمت اقتصاد تک‌محصول باعث تخصص‌گرایی بیشتر اما دوری از استقلال و شکنندگی اقتصاد می‌شود. ج) چای - گلوله

۱۴۷- در یک جامعه فرضی میزان کل تولید کشوری در سه سال پیاپی به ترتیب، سال اول ۱۸۰۰، سال دوم ۱۹۳۰ و سال سوم ۲۱۰۰ هزار میلیارد ریال بوده است. با انتخاب سال اول به عنوان سال پایه، میزان کل تولید بر حسب سال پایه برابر است با: سال اول: ۱۸۰۰، سال دوم: ۱۸۷۰ و سال سوم: ۱۹۴۰. بر اساس این محاسبات به ترتیب:

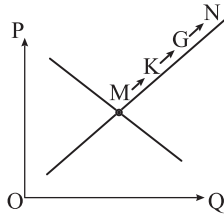
الف) مقدار تورم در سال دوم چه قدر است؟

ب) کدام اعداد مربوط به پدیده تورم در سال دوم و سوم است؟

ج) افزایش میزان تولید سال سوم نسبت به سال دوم چه قدر است؟

- ۱) الف) ۷۵ ب) ۹۰ - ۱۳۰ ج) ۱۲۰
 ۲) الف) ۲۰ ب) ۱۲۰ - ۱۴۱۰ ج) ۹۰
 ۳) الف) ۶۰ ب) ۶۰ - ۱۶۰ ج) ۷۰
 ۴) الف) ۳۰ ب) ۷۰ - ۶۰ ج) ۶۰

۱۴۸- با توجه به نمودار منحنی «.....» علت حرکت از نقطه M به N، کدام است؟



۱) عرضه، قیمت بالاتر و عرضه کمتر

۲) تقاضا، قیمت پایین تر و تولید بیشتر

۳) عرضه، قیمت بیشتر و عرضه بیشتر

۴) تقاضا، توانایی تولید کمتر و قیمت بالاتر

۱۴۹- پاسخ درست و کامل پرسش‌های زیر در کدام گزینه، مطرح شده است؟

الف) مطلب زیر مربوط به کدام دوره تاریخی است؟

«این پیمان به معنای شغل و درآمد مناسب برای آمریکایی‌هاست. اگر من به این امر باور نداشتم، هرگز این معاهده را حمایت نمی‌کردم.»

ب) در بخش قانون اساسی، بر آموزه‌هایی همچون اقتصاد مردمی، نفی سلطه بیگانگان و استقلال اقتصادی، و عدالت تأکید شده است.

ج) مطلب زیر مربوط به کدام مورد است؟

«در این دوران علاوه بر یکپارچگی سیاسی، اقتصاد یکپارچه و مستقلى شکل گرفت که با سایر لایه‌های دینی و اجتماعی و فرهنگی کشور هماهنگی مناسب داشت.»

د) تلاش اندیشمندان داخلی در جهت یافتن الگوی بومی پیشرفت برای چه منظوری است؟

۱) الف) پیمان نفتا ب) آغازین، آزادی سیاسی، منطقه‌ای ج) نیمه اول حکومت صفویه د) به منظور مخالفت با انحصارطلبی کشورهای غربی و ارائه تک‌جانبه الگوهای پیشرفت از سمت آنها

۲) الف) پیمان نفتا ب) اقتصادی، حقوق اقتصادی شهروندان، اقتصادی ج) نیمه اول حکومت صفویه د) به منظور یافتن الگوی که با شرایط فرهنگی، اقلیمی و تاریخی کشور سازگار باشد و بتواند راه روشنی را پیش پای مردم ما قرار دهد.

۳) الف) قرارداد گات ب) آغازین، آزادی سیاسی، منطقه‌ای ج) دوره پایانی حکومت صفویه د) به منظور یافتن الگوی که با شرایط فرهنگی، اقلیمی و تاریخی کشور سازگار باشد و بتواند راه روشنی را پیش پای مردم ما قرار دهد.

۴) الف) قرارداد گات ب) اقتصادی، حقوق اقتصادی شهروندان، اقتصادی ج) دوره پایانی حکومت صفویه د) به منظور مخالفت با انحصارطلبی کشورهای غربی و ارائه تک‌جانبه الگوهای پیشرفت از سمت آنها

۱۵۰- مندرجات جدول زیر، مربوط به یک جامعه فرضی است. چنانچه مجموع ارزش اقلام: مواد غذایی، پوشاک و ماشین‌آلات ۱۴۵ میلیارد ریال باشد، در این صورت:

| ردیف | موضوع | مقدار |
|------|--|--|
| ۱ | هزینه استهلاک | $\frac{1}{4}$ ارزش خدمات ارائه شده |
| ۲ | جمعیت کل کشور | ۲۵ میلیون نفر |
| ۳ | ارزش تولید خارجیان مقیم کشور | ۳۳ میلیارد ریال |
| ۴ | ارزش تولید مردم کشور که در خارج اقامت دارند. | $\frac{1}{3}$ ارزش تولید خارجیان مقیم کشور |
| ۵ | ارزش خدمات ارائه شده | ۴۴ میلیارد ریال |

۱۵۱- کدام گزینه، بیانگر پاسخ درست و کامل سؤالات زیر است؟

الف) کارآفرین کسی است که با «.....» و «.....»، محصولات جدیدی تولید و عرضه می‌کند یا راه‌های جدیدی برای تولید کشف می‌کند. ب) برآورد منبع درآمدهای عمده دولت ایران در سال‌های اخیر نشان‌دهنده این است که بیشترین منبع درآمدی دولت بوده است.

ج) همه فعالیت‌های تولیدی در «محاسبه تولید کل جامعه» مورد سنجش قرار می‌گیرند، به جز:

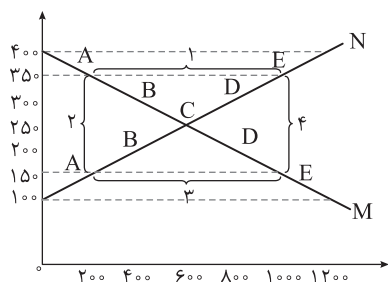
۱) الف) نوآوری - خوش بینی ب) دارایی‌های مالی ج) فعالیت زنان در کارگاه‌های قالی‌بافی

۲) الف) سازمان‌دهنده - ریسک‌پذیر ب) فروش نفت و گاز ج) کاشت میوه و سبزیجات گلخانه‌ای

۳) الف) تیزبینی - یادگیرنده بودن ب) خدمات دولتی ج) فعالیت تولیدی زنان در خانه و تربیت فرزندان

۴) الف) نوآوری - خطرپذیری ب) درآمد مالیاتی ج) کاشت سبزیجات در منزل برای مصرف خانگی

۱۵۲- با توجه به نمودار زیر:



الف) کدام شماره، بیانگر مازاد عرضه است؟

ب) کدام دو نقطه، به ترتیب بیانگر قیمت و مقدار و مفهوم تعادلی است؟

ج) کدام شماره، مبین مفهوم کمبود عرضه است؟

د) کدام حروف به ترتیب، بیانگر منحنی تقاضا و عرضه است؟

ه) کدام دو عدد بیانگر «عرضه صفر» است و کدام دو عدد مبین «تقاضای صفر» است؟

- ۱) الف) ۱ (ب) C - ۲۵۰ - ۶۰۰ (ج) ۳ (د) M و N (ه) ۱۰۰ و ۱۲۰۰ ، ۴۰۰ و ۱۲۰۰
 ۲) الف) ۱ (ب) B - ۲۵۰ - ۶۰۰ (ج) ۴ (د) M و N (ه) ۱۰۰ و ۱۲۰۰ ، ۴۰۰ و ۱۲۰۰
 ۳) الف) ۳ (ب) B - ۶۰۰ - ۲۵۰ (ج) ۲ (د) N و M (ه) ۱۰۰ و ۱۲۰۰ ، ۴۰۰ و ۱۲۰۰
 ۴) الف) ۳ (ب) C - ۶۰۰ - ۲۵۰ (ج) ۱ (د) M و N (ه) ۱۰۰ و ۱۲۰۰ ، ۴۰۰ و ۱۲۰۰

۱۵۳- به فرض چنانچه کشاورزان هر کیلو پرتقال تولیدشده خود را با ارزش ۳۵۰۰ تومان به کارخانه‌های آبمیوه‌گیری این مقدار پرتقال را به آب پرتقال تبدیل و آن را به ارزش ۵۶۰۰ تومان به کارگاه بسته‌بندی ارسال کنند و در کارگاه بسته‌بندی آبمیوه‌ها را به ارزش ۸۹۰۰ تومان به فروشگاه‌های بزرگ بفروشند و در نهایت این فروشگاه‌ها آبمیوه‌ها را به مبلغ ۱۲۶۰۰ تومان به دست مصرف‌کنندگان برسانند، با فرض اینکه VAT با نرخ ۱۰ درصد محاسبه گردد:

الف) منفعت این مالیات‌گیری کدام است؟

ب) این نوع مالیات جزو کدام دسته از مالیات‌ها محسوب می‌شود؟

ج) قیمت آبمیوه با محاسبه مالیات چقدر است؟

د) مجموع کل مالیات بر ارزش افزوده چه عددی است؟

- ۱) الف) فرار مالیاتی را کاهش می‌دهد (ب) غیر مستقیم (ج) ۱۳۵۸۰ (د) ۱۶۸۰
 ۲) الف) از مالیات‌ستانی مضاعف جلوگیری می‌کند (ب) غیرمستقیم (ج) ۱۳۸۶۰ (د) ۱۲۶۰
 ۳) الف) فرار مالیاتی را کاهش می‌دهد (ب) مستقیم (ج) ۱۳۸۶۰ (د) ۱۶۸۰
 ۴) الف) از مالیات‌ستانی مضاعف جلوگیری می‌کند (ب) مستقیم (ج) ۱۳۵۸۰ (د) ۱۲۶۰

۱۵۴- پاسخ درست و کامل پرسش‌های زیر در کدام گزینه مطرح شده است؟

الف) به‌ترتیب اصل دوم و اصل چهارم از اصول انتخاب درست و منطقی کدام است؟

ب) تلاش برای کسب کارایی به چه معناست و اگر اقتصاد یک کشور کارا باشد کدام یک در رابطه با آن درست است؟

ج) این‌که می‌گوییم یک کسب و کار دارای هویت قانونی است به چه معناست؟

د) هرگاه درآمدهای مردم قابل ثبت نباشد، اقتصاددانان به چه روی می‌آورند؟

- ۱) الف) منابع کمیاب خود را شناسایی کنید. - هزینه‌های در رفته را فراموش کنید. (ب) به معنای یافتن موقعیت‌هایی برای پیشرفت - در این صورت حداقل بیش از یک کالا یا خدمت می‌توان در دسترس مردم قرار داد؛ بدون آنکه کالاها یا خدمات دیگر کاهش پیدا کنند. (ج) قانون با یک شرکت، مشابه با یک فرد و یا انسان رفتار می‌کند. (د) اختلاف هزینه‌ای را محاسبه می‌کنند. در این حالت هزینه خانوار نماینده درآمد آن است.
 ۲) الف) هزینه‌های در رفته را فراموش کنید. - قید بودجه خود را ترسیم کنید. (ب) به معنای یافتن موقعیت‌هایی برای پیشرفت - در این صورت شرکت یا کشور از منابع موجود خود، بیشترین استفاده را می‌برد. (ج) شرکت تمام ویژگی‌ها و حقوق انسان‌ها را دارد و در برابر قانون تفاوتی ندارد. (د) اختلاف درآمدهای را محاسبه می‌کنند. در این حالت درآمد خانوار نماینده درآمد آن است.
 ۳) الف) منابع کمیاب خود را شناسایی کنید. - بین هزینه‌ها و منافع خود، مقایسه کنید. (ب) به معنای به توسعه و رشد رسیدن در کوتاه‌ترین زمان ممکن است. - در این صورت شرکت یا کشور از منابع موجود خود، بیشترین استفاده را می‌برد. (ج) شرکت تمام ویژگی‌ها و حقوق انسان‌ها را دارد و در برابر قانون تفاوتی ندارد. (د) اختلاف هزینه‌ای را محاسبه می‌کنند. در این حالت هزینه خانوار نماینده درآمد آن است.
 ۴) الف) هزینه فرصت هر انتخاب را محاسبه کنید. - بین هزینه‌ها و منافع خود، مقایسه کنید. (ب) به معنای به توسعه و رشد رسیدن در کوتاه‌ترین زمان ممکن است. - در این صورت حداقل بیش از یک کالا یا خدمت می‌توان در دسترس مردم قرار داد؛ بدون آنکه کالاها یا خدمات دیگر کاهش پیدا کنند. (ج) قانون با یک شرکت، مشابه با یک فرد و یا انسان رفتار می‌کند. (د) اختلاف درآمدهای را محاسبه می‌کنند. در این حالت درآمد خانوار نماینده درآمد آن است.

۱۵۵- هزینه سبد بازار در آغاز و پایان سال ۹۵ در یک جامعه فرضی در جدول زیر داده شده است. اگر درصد تغییرات CPI در سه سال ۹۴، ۹۵ و ۹۶ برابر باشد:

الف) هزینه سبد بازار در آغاز سال ۹۴ برابر با چه عددی است؟ (ب) هزینه سبد بازار در پایان سال ۹۶ چقدر است؟

| سال | هزینه سبد بازار در آغاز سال | هزینه سبد بازار در پایان سال |
|-----|-----------------------------|------------------------------|
| ۹۴ | ؟ | ۸۵۰ |
| ۹۵ | ۱۰۵۰ | ۱۳۵۰ |
| ۹۶ | ۱۸۷۰ | ؟ |

۱) الف) ۶۱۶ (ب) ۴۲۰۴/۵۹ (۲) الف) ۶۶۱ (ب) ۲۴۰۲/۹۵ (۳) الف) ۶۱۶ (ب) ۲۴۰۲/۹۵ (۴) الف) ۶۶۱ (ب) ۴۲۰۴/۵۹

۱۵۶- جدول زیر، نمودار: «تقاضا، عرضه، قیمت» در یک جامعه بازاری فرضی است، به ترتیب کدام ردیف‌های جدول بیانگر:

الف) برابری میان «تقاضا و عرضه» است و نام اصطلاح اقتصادی آن کدام است؟

ب) کمبود عرضه است؟ ج) مازاد عرضه است؟

| ردیف | قیمت «به ریال» | مقدار تقاضا «به کیلو» | مقدار عرضه «به کیلو» |
|------|----------------|-----------------------|----------------------|
| ۱ | ۱۰۰ | ۱۲۰۰ | ۰ |
| ۲ | ۱۵۰ | ۱۰۰۰ | ۲۰۰ |
| ۳ | ۲۰۰ | ۸۰۰ | ۴۰۰ |
| ۴ | ۲۵۰ | ۶۰۰ | ۶۰۰ |
| ۵ | ۳۰۰ | ۴۰۰ | ۸۰۰ |
| ۶ | ۳۵۰ | ۲۰۰ | ۱۰۰۰ |
| ۷ | ۴۰۰ | ۰ | ۱۲۰۰ |

۱) الف) ردیف: ۴ - مقدار و قیمت تعادلی (ب) ردیف: ۳ (ج) ردیف: ۵

۲) الف) ردیف: ۴ - مقدار تعادلی (ب) ردیف: ۵ (ج) ردیف: ۳

۳) الف) ردیف: ۷ - قیمت و مقدار تعادلی (ب) ردیف: ۵ (ج) ردیف: ۳

۴) الف) ردیف: ۷ - قیمت تعادلی (ب) ردیف: ۳ (ج) ردیف: ۵

۱۵۷- پاسخ درست و کامل پرسش‌های زیر در کدام گزینه مطرح شده است؟

الف) به طور کلی سیاست پولی انقباضی در زمانی که

ب) تفاوت حساب‌های سرمایه‌گذاری کوتاه‌مدت و بلندمدت در:

ج) برای عبور از مشکلات اقتصادی و آسیب‌هایی که در دوران کنونی، اقتصاد ملی ما را تهدید می‌کند، مقاوم‌سازی اقتصاد و مصونیت بخشی به

آن در برابر فشارها و تکانه‌های خارجی، ضروری است. اقتصاددانان با اصطلاحاتی مانند بر مقاوم‌سازی اقتصادی تأکید می‌کنند.

د) طی هفت قرن دوران شکوفایی تمدن اسلامی، جلوه‌هایی از پیشرفت اقتصادی، تأمین مالی مراکز علمی، عمران و آبادانی،

ساخت و موقوفات را می‌توان در اقتصاد مشاهده کرد.

۱) الف) اقتصاد کشور گرفتار رکود می‌شود، برای افزایش تولید یا افزایش سرعت آن، بانک مرکزی سیاست افزایش نقدینگی یا همان افزایش

حجم پول در گردش را به کار می‌گیرد. (ب) طریقه باز نمودن این حساب‌ها و برداشت و واریز وجه است. (ج) «استقلال اقتصادی»، «استحکام

اقتصادی»، «تاب‌آوری اقتصاد» و «خودکفایی» (د) اندیشه - زیرساخت‌ها - ایران و جهان اسلام

۲) الف) اقتصاد کشور گرفتار رکود می‌شود، برای افزایش تولید یا افزایش سرعت آن، بانک مرکزی سیاست افزایش نقدینگی یا همان افزایش

حجم پول در گردش را به کار می‌گیرد. (ب) در میزان سود پرداختی به آن‌ها و برخی شرایط دیگر است. (ج) «استقلال اقتصادی»، «استحکام

اقتصادی»، «تاب‌آوری اقتصاد» و «خودکفایی» (د) تجارت - بناهای تاریخی - بلاد اسلامی و غیر اسلامی

۳) الف) اقتصاد کشور گرفتار تورم می‌شود، برای پیشگیری از افزایش قیمت‌ها یا کاهش سرعت آن، بانک مرکزی سیاست کاهش نقدینگی یا

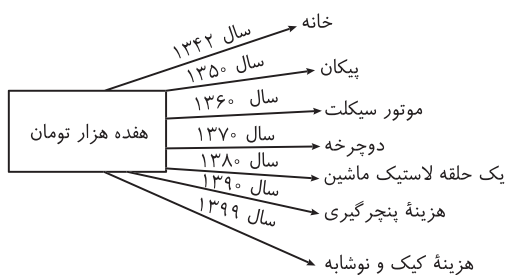
همان کاهش حجم پول در گردش را به کار می‌گیرد. (ب) در میزان سود پرداختی به آن‌ها و برخی شرایط دیگر است. (ج) «ثبات اقتصادی»،

«استحکام اقتصادی»، «تاب‌آوری اقتصاد» و «پایداری» (د) اندیشه - زیرساخت‌ها - ایران و جهان اسلام

۴) الف) اقتصاد کشور گرفتار تورم می‌شود، برای پیشگیری از افزایش قیمت‌ها یا کاهش سرعت آن، بانک مرکزی سیاست کاهش نقدینگی یا

همان کاهش حجم پول در گردش را به کار می‌گیرد. (ب) طریقه باز نمودن این حساب‌ها و برداشت و واریز وجه است. (ج) «ثبات اقتصادی»،

«استحکام اقتصادی»، «تاب‌آوری اقتصاد» و «پایداری» (د) تجارت - بناهای تاریخی - بلاد اسلامی و غیر اسلامی



۱۵۸- با توجه به نمودار زیر در رابطه با قدرت خرید پول:

الف) نتیجه کاهش قدرت خرید پول، کدام است؟

ب) پول در مقابل چه چیزی قدرت خرید خود را حفظ نکرده است؟

ج) یکی از دلایل مهم کاهش قدرت خرید پول در جامعه، کدام است؟

د) رابطه پول با چه چیزی یک رابطه غیرمستقیم است؟

ه) چرا گفته می‌شود قدرت خرید پول دستخوش تغییر است؟

و) قدرت خرید پول جامعه وابسته به چیست؟

۱) الف) تورم ب) سطح عمومی قیمت‌ها ج) حجم زیاد پول نسبت به تولید جامعه د) سطح عمومی قیمت‌ها ه) چون یک واحد پول نتوانسته ارزش خود را در طول زمان حفظ کند. و) سطح عمومی قیمت‌ها

۲) الف) تورم رکودی ب) افزایش نقدینگی ج) نابرابری عرضه و تقاضای کل جامعه د) سطح عمومی قیمت‌ها ه) چون ارزش پول متناسب با رونق و شکوفایی اقتصادی افزایش هماهنگ نداشته است. و) سطح عمومی قیمت‌ها

۳) الف) تورم رکودی ب) سطح عمومی قیمت‌ها ج) نابرابری عرضه و تقاضای کل جامعه د) حجم پول در گردش ه) چون یک واحد پول نتوانسته ارزش خود را در طول زمان حفظ کند. و) قدرت موازنه پرداختی‌های خارجی آن است.

۴) الف) تورم ب) افزایش نقدینگی ج) حجم زیاد پول نسبت به تولید جامعه د) حجم پول در گردش ه) چون ارزش پول متناسب با شکوفایی اقتصادی افزایش هماهنگ نداشته است. و) قدرت موازنه پرداختی‌های خارجی آن است.

۱۵۹- اطلاعات زیر مربوط به تولیدات کشور C طی سه سال متوالی است، با توجه به اطلاعات جدول:

| سال | کالای ۲ | | کالای ۱ | |
|----------|---------|-------|---------|-------|
| | قیمت | مقدار | قیمت | مقدار |
| سال ۲۰۱۵ | ۲۵ | ۱۲۰ | ۲,۷۵۰ | ۶۵ |
| سال ۲۰۱۶ | ۳۰ | ۱۲۲ | ۲,۹۰۰ | ۷۰ |
| سال ۲۰۱۷ | ۴۸ | ۱۳۰ | ۳,۵۰۰ | ۷۵ |

الف) نرخ رشد اسمی تولید در سال ۲۰۱۶:

ب) نرخ رشد واقعی تولید در سال ۲۰۱۷: (سال پایه: سال ۲۰۱۵)

۱) الف) ۱۳٪ ب) ۹/۵٪

۲) الف) ۱۴٪ ب) ۷٪

۳) الف) ۱۸٪ ب) ۱۱٪

۴) الف) ۱۵٪ ب) ۷۱٪

۱۶۰- جدول اطلاعاتی زیر مربوط به شاخص‌های اقتصادی و انسانی کشورها در سال ۲۰۱۹ است. کدام گزینه مبین پاسخ صحیح موارد خواسته شده است؟

| ردیف | نام کشور | رتبه HDI | درآمد ناخالص ملی سرانه (GNI) | امید به زندگی در بدو تولد (سال) |
|------|----------|----------|------------------------------|---------------------------------|
| الف | نروژ | (?) | ۶۸,۰۵۹ | ۸۲/۳ |
| ب | سوئیس | ۲ | (?) | ۸۳/۶ |
| پ | ایران | (?) | (?) | (?) |
| ت | صربستان | ۶۳ | ۱۵,۲۱۸ | (?) |

۱) الف) ۱ ب) ۵۹,۳۷۵ پ) ۶۵ - ۱۸,۱۶۶ - ۷۶/۵ ت) ۷۵,۸

۲) الف) ۴ ب) ۴۵,۲۵۰ پ) ۶۵ - ۱۸,۱۶۶ - ۷۶/۵ ت) ۸۶

۳) الف) ۱ ب) ۵۹,۳۷۵ پ) ۷۳ - ۱۸,۷۵۰ - ۷۲ ت) ۸۶

۴) الف) ۴ ب) ۳۲,۴۵۰ پ) ۷۳ - ۱۸,۷۵۰ - ۷۲ ت) ۷۵,۸